



ΑΡΧΙΤΕΚΤΟΝΙΚΗ ΚΑΙ ΤΟΥΡΙΣΜΟΣ

ΥΠΟ Χ. Α. ΣΦΑΕΛΛΟΥ

Δρος 'Αρχιτέκτονος Μηχανικού
Διευθυντού Τεχν. 'Υπηρ. Ε.Ο.Τ.

Κατά την τελευταία πενταετία γίνεται μία σοβαρή προσπάθεια για την ανάπτυξη του Τουριστικού τομέως στη χώρα μας.

Και επειδή Τουριστική ανάπτυξη χωρίς τις απαραίτητες εγκαταστάσεις για την εύπρόσωπη εστίαση και την ενδιαίτηση των ξένων δεν είναι νοητή, τὸ Κράτος διέθεσε ἀπὸ τὴν 'Αμερικανική βοήθεια καὶ τὰ Κεφάλαια 'Επενδύσεων τις ἀπαραίτητες πιστώσεις γιὰ τὴν ἐναρξη ἐνὸς οἰκοδομικοῦ προγράμματος πού θά δημιουργήσῃ τις ἀπαραίτητες αὐτὲς προϋποθέσεις.

'Η ἐπιλογή τῶν σημείων τῆς χώρας ὅπου κτίζονται Ξενοδοχεῖα ἢ μικρότερες ἐγκαταστάσεις (Ξενῶνες, 'Εστιατόρια - Περίπτερα) ἐγίνε με βάση τὴν βαθμιαία καθολικὴ ἀξιοποίηση τῆς χώρας, χωρίζοντας τὴν σὲ κλειστά κυκλώματα. Πάνω σ' αὐτὰ ὁ ξένος πού θά κυκλοφορῇ, θά βρῖσκη, σὲ κανονικὲς ἀποστάσεις, θέσεις γιὰ ἀνάπαυση καὶ φαγητὸ ἢ γιὰ διανυκτέρευση. Τὸ γενικὸ αὐτὸ πρόγραμμα πού ἀρχισε νὰ πραγματοποιεῖται ἀπὸ τὴν Τεχνικὴ 'Υπηρεσία τοῦ Ε.Ο.Τ. δημιουργεῖ, ἐκτὸς ἀπὸ τὰ τεχνικοοικονομικὰ καὶ ἀπειρα ἀρχιτεκτονικὰ καὶ πολεοδομικὰ προβλήματα, πού κυρίως μᾶς ἐνδιαφέρουν ἐδῶ.

'Η βασικὴ δυσκολία, με δυὸ λόγια, γιὰ τὸν καθορισμὸ τῆς θέσης καὶ τῆς μορφῆς τῶν νέων αὐτῶν κτιρίων ὀφείλεται στὴν ἀνάγκη νὰ δημιουργήσωμε μέσα σὲ παλαιὰ ἱστορικὰ πλαίσια σχετικῶς μεγάλες σύγχρονες ἐγκαταστάσεις. 'Η λειτουργία καὶ ὁ σκοπὸς τῶν νέων αὐτῶν κτιρίων ἐπιβάλλουν ὠρισμένες λύσεις καὶ μορφές πού θά πρέπει νὰ ἐναρμονισθοῦν με τὸ ἐξαιρετικὰ εὐαίσθητο αὐτὸ περιβάλλον, χωρὶς ὅμως ρωμαντισμοὺς καὶ παραποιήσεις.

Φυσικὰ δὲν ἦταν ἀνεκτὸ οὔτε καν νὰ γίνῃ σκέψη ἀντιγραφῆς παλαιῶν μορφῶν. Μιά τέτοια μίμηση ὄχι μόνον θά ἦταν ἀνταισθητικὴ καὶ ἐκτὸς πραγματικότητος ἀλλ' οὐσιαστικὰ εἶναι καὶ ἀνέφικτη : 'Η κλίμαξ τῶν ἐργῶν εἶναι ἐντελῶς διαφορετικὴ καὶ ἡ ἀπόκριψη τῆς ὀργανικῆς συνθέσεως τῶν νέων ἐγκαταστάσεων πού καλύπτουν πρόσθετες ἀνάγκες, θά ἦται εἰς βάρος τῆς κανονικῆς λειτουργίας των.

Πρέπει ἐξ ἄλλου νὰ σημειωθῇ ὅτι τὸ πρόγραμμα πού ὀφείλαμε νὰ πραγματοποιήσωμε ἦταν πολὺ δεσμευτικὸ καὶ οἱ οἰκονομικοὶ περιορισμοί, τόσο στὶς διατιθέμενες πιστώσεις ὅσο καὶ στὴν οἰκονομικὴ λειτουργία κατόπιν τῶν ἐγκαταστάσεων τόσο αὐστηροί, ὥστε ἐπέτρεπαν ἐλάχιστες παρεκκλίσεις ἀπὸ τὰ διεθνῆ πρότυπα

γιὰ ἀνάλογες ἐγκαταστάσεις. Γι' αὐτὸ σ' ὅλα τὰ ἔργα τοῦ Τουρισμοῦ τηρήσαμε ἓνα αὐστηρὰ καθωρισμένο κτιριολογικὸ πρόγραμμα, ἐνιαῖο γιὰ ὅλα τὰ κτίρια τοῦ αὐτοῦ προορισμοῦ, προσπαθώντας νὰ δημιουργήσωμε 'Ελληνικὰ πρότυπα, τόσο γιὰ τὴν κατασκευὴ ὅσο καὶ γιὰ τὴν ἐκμετάλλευσή καὶ καθῆ κατηγορίας Τουριστικοῦ ἔργου.

Βέβαια ἡ προτυποποίησή μας αὐτὴ δὲν ἔχει ἐπεκταθῆ καὶ στὰ ζητήματα τῆς μορφῆς. 'Αντιθέτως ἐπιδιώξαμε σὲ κάθε περίπτωση νὰ ἀφομοιώσωμε στὰ νέα ἔργα τὰ τοπικὰ μορφολογικὰ καὶ κατασκευαστικὰ στοιχεία, προσαρμόζοντας τα στὶς ὀργανικὲς ἀνάγκες τοῦ κτιρίου μας καὶ τὰ νεώτερα ὑλικά.

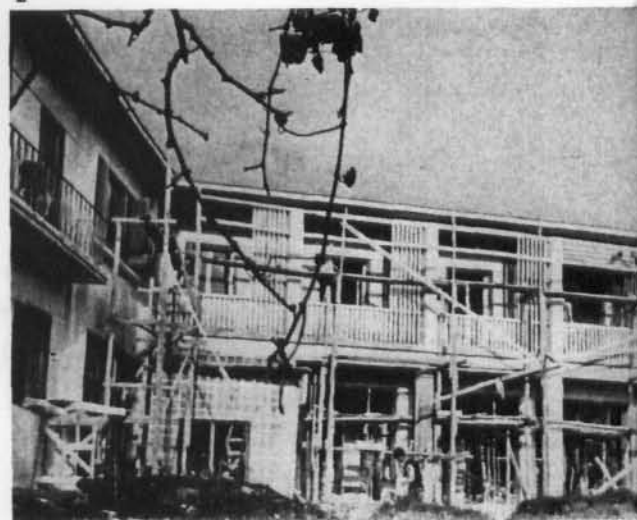
Συγχρόνως ἐπιδιώξαμε καὶ κάτι περισσότερο : Τὴν συνολικὴ ἀξιοποίηση τῆς περιοχῆς μέσα στὴν ὁποία κτίζομε ὥστε με τὰ ἀπαραίτητα πολεοδομικὰ καὶ γενικώτερα ἐκπολιτιστικὰ ἔργα πού ἐκτελοῦμε εἴτε ἀπ' εὐθείας, εἴτε μέσῳ τῶν τοπικῶν ἀρχῶν, νὰ ξαναδώσωμε τὴν ἀρχικὴ μορφή τῶν περιοχῶν αὐτῶν, τονίζοντας ὅσον εἶναι δυνατόν τὰ μνημεῖα τοῦ παρελθόντος καὶ τὰ ἱστορικὰ σύολα πού βρίσκονται στὰ γύρω.

Αὐτὸ πού ἐπιζητήσαμε, με ἄλλα λόγια, δὲν εἶναι ἀπλῶς νὰ δώσωμε μερικὲς ἀνέσεις στοὺς ξένους μας, γιὰ λόγους ἐμπορικοὺς. Πέρα ἀπ' αὐτὸ προσπαθοῦμε νὰ χρησιμοποιήσωμε τὰ κεφάλαια πού διατίθενται στὸν τοῖμα αὐτὸν γιὰ μιὰ ὀρθολογιστικὴ ἀξιοποίηση τοῦ ἱστορικοῦ καὶ καλλιτεχνικοῦ παρελθόντος μας, ἀποκαθαρίζοντας το, ὥστε νὰ ἀποτελῇ ἓνα ζωντανὸ κομμάτι τῆς σημερινῆς 'Ελλάδος καὶ ὄχι μουσειακὰ κατάλοιπα ἐνὸς παρελθόντος.

Ἔως σήμερα ἔχουν κτισθῆ ἀπὸ τὸν Ε.Ο.Τ. καὶ λειτουργοῦν τὰ ξενοδοχεῖα Ναυπλίου, Μυκόνου, Δελφῶν καὶ Καστοριάς, οἱ ξενῶνες Σαμοθράκης, 'Υδρας, 'Οσίου Λουκά, Μετεώρων, ὁ Συνοριακὸς Σταθμὸς Εὐζώνων καὶ τὰ περίπτερα 'Επιδαύρου, Μυκηνῶν, Παλίας Κορίνθου, Αἰδηψοῦ, Λίνδου, Καιονίου Κερκύρας.

Βρίσκονται ὑπὸ κατασκευὴν καὶ θά μποῦν σύντομα σὲ λειτουργία τὰ ξενοδοχεῖα 'Αργοστολίου, Ζακύνθου, Θάσου, Πάρου, Σκύρου, Πύλου καὶ Τσαγκαράδας καθὼς καὶ οἱ ἐπεκτάσεις τῶν ξενοδοχείων τῆς πρώτης σειρᾶς Ναυπλίου καὶ Δελφῶν.

2





3



4



5

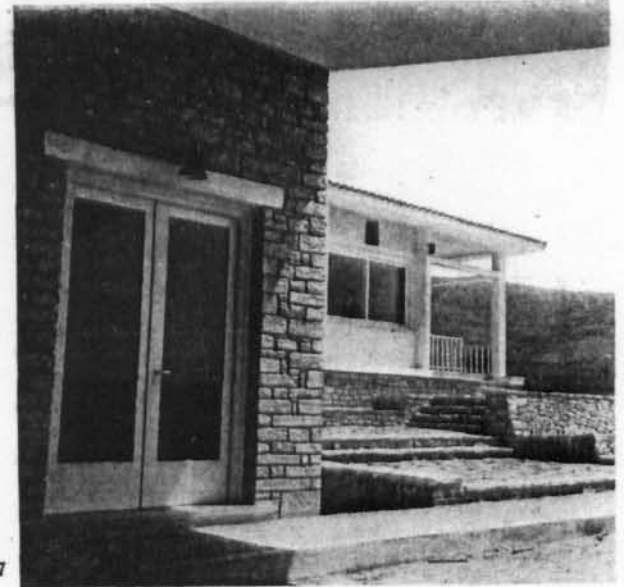
Επισημείωση
 1. Κουκουράς.
 2. Αργαυτιάδης.
 Αρχιτέκτων Χ. Α. Σγαύλλος.

Συνολική
 3. Ανδρέας Αργυριάδης Δ. Πι-
 πιδάκης, Α. Παπακωνσταντίνου
 4. Χαρίτων Κ. Κορνησιόπουλος
 5. Μ. Μανώλης, Η. Παπαδόπουλος.

Συνολική
 6. Παναγιώτης Αργυριάδης Δ. Πι-
 πιδάκης
 7. Γεώργιος Αργυριάδης



6



7

7. Συνοριακός σταθμός Εδζώνων. Αρχιτέκτων Κ. Σπινός.

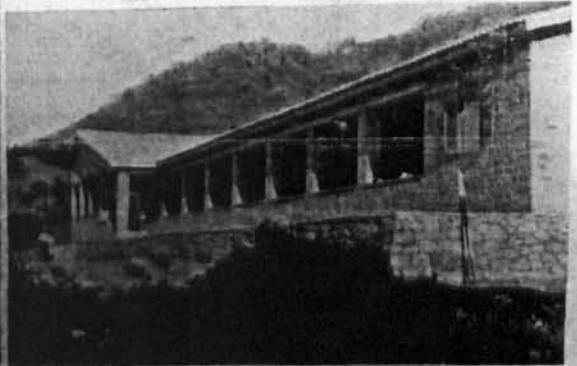
8. Περλίπτερον Έλιδάδων.
 9. Περλίπτερον Μεσσηνίων.
 Αρχιτέκτων Κ. Λάσκαρης.



8



9



10