

ΤΟ ΝΕΟΝ ΞΕΝΟΔΟΧΕΙΟΝ

του Ταμείου Συντάξεως Προσωπικού
της Αγροτικής Τραπεζης της Ελλάδος

Γωνία Πανεπιστημίου - Κριεζώτου

ΤΟΥ ΑΡΧΙΤΕΚΤΟΝΟΣ ΚΑΘΗΓΗΤΟΥ ΤΟΥ Ε.Μ.Π. Κ. Κ. ΚΙΤΣΙΚΗ

Το ανεγειρόμενον ξενοδοχείον του Ταμείου Συντάξεως και Προνοίας Προσωπικού Αγροτικής Τραπεζης της Ελλάδος οικοδομείται βάσει των πλέον συγχρονισμένων αντιλήψεων της ξενοδοχειακής κτιριολογίας, προώριται δὲ νὰ θεραπεύσῃ ἀνάγκας τῆς συνεχῶς αὐξούσης τουριστικῆς κινήσεως τῶν Ἀθηνῶν. Θὰ καταλαμβάνῃ δέκα ὄροφους ἀνωθεν τῆς ἐπιφανείας τοῦ πεζοδρομίου καὶ δύο ὄροφους κάτωθεν αὐτοῦ, ἐκ τῶν ὁποίων τμήμα τοῦ πρώτου προώριται δι' ἐκμετάλλευσιν. Ἐκ τῶν ὡς ἄνω ὄροφων, ὁ μὲν ἰσόγειος καὶ ὁ ἀμέσως πρῶτος ὄροφος διατίθενται δι' αἰθούσας τοῦ ξενοδοχείου, οἱ δὲ ὑπόλοιποι ὀκτὼ περιλαμβάνουν 216 δωμάτια, ἅπαντα μὲ ἀντιστοιχούς ἐγκαταστάσεις λουτροῦ, συνολικῆς δυνάμεως 320 κλινῶν.

Ἰσόγειον: Ἡ κυρία εἰσοδος διενεργεῖται μέσῳ κεκαλυμμένης στοᾶς, ἥτις καὶ διήκει καθ' ὅλον τὸ μήκος τῆς ὁδοῦ Κριεζώτου. Ἐκ τῆς στοᾶς προβλέπεται εἰσοδος ἀποσκευῶν, εἰς δὲ τὸ τέλος τῆς ὁδοῦ Κριεζώτου εὐρεία εἰσοδος ὑπηρεσίας, οὕτως ὥστε τὰ αὐτοκίνητα νὰ εἰσέρχονται ἐντὸς αὐτῆς, ὑδραυλικὸς δὲ ἀναβατήρ θὰ διευκολύνῃ τὴν κάθοδον βαρέων ἀντικειμένων μέχρι τοῦ ὑπογείου. Εἰς τὸ ἰσόγειον, ὡς ἐκ τῶν σχεδίων ἐμφαίνεται, προβλέπονται χῶλλ κινήσεως τοῦ ξενοδοχείου, τὰ γκισέ θυρωροῦ καὶ ὑποδοχῆς, ἡσυχος ὑπερυψωμένη ἐπιφάνεια διὰ τοὺς ἐπισκέπτας, μπάρ μὲ ἰδιαίτερον βεστιάριον καὶ λαβαμπό - W.C. καὶ τηλεφωνικοὶ θάλαμοι. Ἡ μεγάλη ἱματιοθήκη καὶ τὰ ἀφοδευτήρια ἀνδρῶν καὶ γυναικῶν προβλέπονται εἰς τὸ α' ὑπόγειον, μέσῳ χῶλλ ἐπικοινωνοῦντος καὶ μὲ τὸ καμπαρέ. Ἡ κεντρικὴ αἴθουσα τοῦ ξενοδοχείου προβλέπεται διώροφος κάτωθεν τοῦ κεντρικοῦ φωταγωγοῦ, συνεχεται δὲ δι' εὐρυτάτου ἀνοίγματος μὲ τὴν τραπεζαρίαν ἐπιφανείας 225 τετρ. μέτρων. Ἐνδιαφέρουσα εἶναι ἐνταῦθα ἡ κατασκευὴ διὰ προεντεταμένου σκυροδέματος τοῦ τμήματος τούτου, τοῦ ὁποίου ἡ ἐκμετάλλευσις προεκάλεσε διεθνῆς ἐνδιαφέρον.

Α'. Ὁροφος: Δι' εὐρυτάτης κλίμακος ἀρχομένης ἀπὸ τὸ ἰσόγειον, ὁ ὄροφος οὗτος διατίθεται κυρίως δι' αἰθούσας συνδιαλέξεων καὶ συμβουλίων τῶν ἐνοίκων, ἀναγνωστηρίου, ἀλληλογραφίας καὶ παγνίων, περιλαμβάνων ἐπίσης κομμωτήριον διὰ κυρίας καὶ κουρείον διὰ κυρίως ὡς καὶ εἰδικὰ τουαλέττας ἀνδρῶν καὶ γυναικῶν. Εὐρεία περιφερειακὴ galerie πλάτους 4,40 μ. τετρ. συνδέουσα τοὺς ὡς ἄνω χώρους διατίθεται διὰ πάσης φύσεως ἐκθέματα καὶ προθήκας Ἀθηναϊκῶν καταστημάτων μὲ φωτισμὸν λίαν εὐνοϊκόν, φυσικὸν καὶ τεχνητόν.

Πρῶτον ὑπόγειον. Τὸ ἐμπρόσθιον τμήμα τούτου διατίθεται διὰ κέντρον διασκεδάσεως, cabaret, μετὰ τῶν βοηθητικῶν χώρων, καμαρινίων καλλιτεχνῶν, βεστιάριου, τηλεφωνικῶν θαλάμων, ἀφοδευτηρίων, offices, buffets κλπ. ἀνέτως συνδεδεμένον μὲ τὸ κεντρικὸν χῶλλ, ἔχει εὐρείαν ἀνεξάρτητον κάθοδον ἀπὸ τὴν ὁδόν, ἥτις ἐξυπηρετεῖ καὶ μπάρ 32 τετρ. μ. διὰ τοὺς μὴ ἐπιθυμοῦντας νὰ εἰσέλθουν εἰς τὸ Ξενοδοχείον καὶ πρὸς χρῆσιν καθ' ὅλας τὰς ὥρας

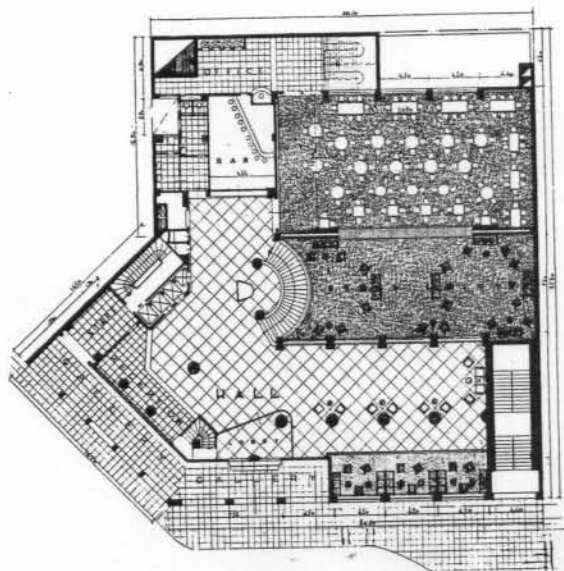


ἡμέρας καὶ νυκτός. Ἐπιτυχῆς εἶναι ἡ τοποθέτησις τοῦ μπάρ ἐξυπηρετοῦντος διττὸν σκοπὸν, μὲ δυνατότητα χρησιμοποίησεως ὄλων τῶν βοηθητικῶν χώρων τοῦ cabaret καθ' ὅσας ὥρας τῆς ἡμέρας τοῦτο δὲν ἐργάζεται, δηλαδὴ βεστιάριου, τηλεφωνικῶν θαλάμων, ἀφοδευτηρίων κλπ.

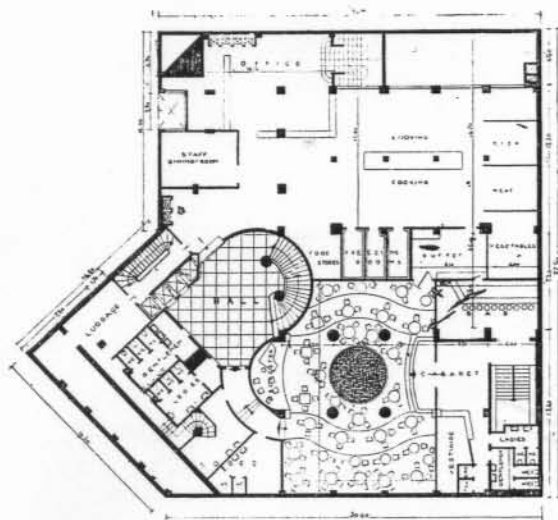
Τὸ ὑπόλοιπον τμήμα τούτου διατίθεται διὰ τὸ συγκρότημα τῶν μαγειρείων, φωτιζόμενον καὶ ἀεριζόμενον τεχνητῶς καὶ ὑπὸ αὐλῆς 60 τ. μ. περίπου. Ἡ ἐπιφάνεια αὕτη εἶναι ἰκανὴ ὅπως περιλάβῃ τὰς ἐστίας καὶ χύτρας τοῦ καθ' αὐτὸ μαγειρείου, παρασκευαστήριον φαγητῶν, μὲ εἰδικὰ διαμερίσματα διὰ κρέας, ψάρια, χόρτα καὶ ζαχαροπλαστικῆς, λάντσες πλύσεως, offices, ψυκτικοὺς θαλάμους, ἀποθήκας ἡμερησίας προμηθείας τροφίμων κλπ. Τὸ συγκρότημα τούτου τοῦ μαγειρείου ἐξυπηρετεῖται ἀπ' εὐθείας ἀπὸ τῆς ὁδοῦ Κριεζώτου, μὲ κατάλληλον διαμέρισμα ἐλέγχου καὶ παραλαβῆς.

Δεύτερον ὑπόγειον. Τοῦτο περιλαμβάνει ἀπ' ἐνὸς μὲν τὸ ἀντισταρορικὸν καταφύγιον, ἀπ' ἐτέρου δὲ τὰς κλιματικὰς ἐγκαταστάσεις τοῦ ξενοδοχείου, δηλαδὴ τεχνητὸν ἀερισμὸν, ψύξιν καὶ θέρμανσιν. Ἐπίσης προβλέπονται εἰδικοὶ χώροι διὰ πλυντήρια, στεγνωτήρια, ἐπιδιορθώσεις, ταξινόμησις ρουχισμοῦ, συνεργεῖα ἐπισκευῶν, ἀποθήκας ἀποσκευῶν, καὶ ἡ χρησιμοποίησις τοῦ καταφύγιου ὡς ἀποθήκη. Τέλος, εἰς τὸ β' τούτου ὑπόγειον προβλέπονται οἱ καταιωνιστῆρες, τὰ ἀποχωρητήρια καὶ οἱ νιπτήρες προσωπικοῦ, ὡς καὶ ἱματιοθήκα.

Ὁροφοι. Προβλέπονται ἐξ (6) πλήρεις τυπικὸι ὄροφοι καὶ δύο (2) τοιοῦτοι ἐν ἔσοχῃ, ἀποκλειστικῶς διὰ δωμάτια. Ὁ τυπικὸς ὄροφος περιλαμβάνει 29 δίκλινα ἢ μονόκλινα δωμάτια, ἅπαντα μετ' ἐγκαταστάσεως διαμερίσματος λουτροῦ μετ' ἀποχωρητηρίου. Αἱ διαστάσεις ἐπιφανείας αὐτῶν ποικίλουν ἀπὸ 13,5 ἕως 16 τετρ. μέτρα, βάσει δὲ τῶν ἀπαιτουμένων ἐλαχίστων ἐπιφανειῶν ὑπὸ τοῦ Ἑλληνικοῦ Κανονισμοῦ Ξενοδοχείων δύνανται ἅπαντα νὰ χρησιμοποιηθοῦν ὡς δίκλινα. Ἐκεῖνο, ἐν τούτοις, τὸ ὁποῖον δύναται σαφῶς νὰ χαρακτηρῆσθῇ τὰ δωμάτια ὡς δίκλινα ἢ μονόκλινα εἶναι αἱ διαστάσεις καὶ ὁ ἐξοπλισμὸς τῶν διαμερισμάτων λουτροῦ, καθόσον



Κατοίσις ἰσογείου.



Κατοίσις Α' ὑπογείου.

διά μέν τὰ δίκλινα προβλέπονται λουτήρες κατακλίσεως, ενώ διά τὰ μονόκλινα μικρότερα διαμερίσματα μέ λουτρά καθιστά ή ντους.

Προβλέπεται επίσης συνέγεια δύο δωματίων (Suites) διά χρήσιν σαλονιού και κοιτώνος, πρὸς δὲ και συνδέσεις δωματίων δι' ἑσωτερικῆς θύρας.

Οἱ διάδρομοι προβλέπονται πλάτους 1.80, ἀρτίως φωτιζόμενοι φυσικῶς, ή δὲ ἐξυτηρέτησις τῶν δωματίων γίνεται δι' αὐτῶν ἀπὸ τὰ εἰς ἕκαστον δροφον ὀφφices και τοὺς ὑπηρεσιακοὺς χώρους ἀπ' εὐθείας και ἀνευ δίοδου τῆς ὑπηρεσίας διά τοῦ κεντρικοῦ χώλλου.

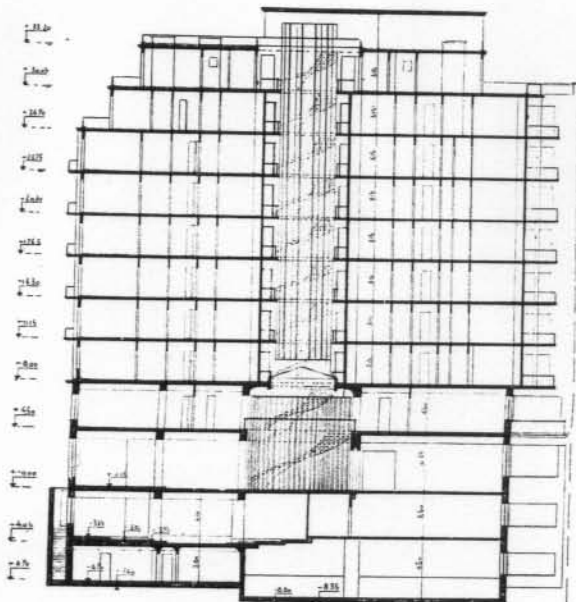
Ἡ ἐπιτυχία τῆς διατάξεως τῆς κατόψεως τῶν δροφον ἔγκειται εἰς τὸ ὅτι ἅπαντα τὰ πρὸς τὰς αὐλὰς δωμάτια, πλὴν τῶν τῆς προσόψεως, φυσικὰ, ἀποκοτῶν διά τῆς προνοσιδουῶς αὐτῶν διατάξεως ἀνατολικομεσημβρινὸν προσανατολισμόν, τὰ δὲ παράθυρα αὐτῶν δὲν ἐνοχλοῦνται ἀμοιβαίως. Εἰς ἅπαντα τὰ δωμάτια τῆς προσόψεως προβλέπονται ἰδιαίτεροι ἐξῶσταί μέ μικρὰς ἐσοχὰς ἐν εἰδει loggia, θὰ κἀθηται δὲ οἱ ἐνοικοὶ ἀνευ ἀμοιβαίας ἐνοχλήσεως.

Εἰς τὸν α' ἐν ἐσοχῇ δροφον προβλέπονται 28 δωμάτια μετὰ λουτροῦ, ἐξ ὧν τὰ 23 μονόκλινα και τὰ 5 δίκλινα, ενώ εἰς τὸν β' ἐν ἐσοχῇ δροφον προβλέπονται 14 δίκλινα δωμάτια πρὸς συγκερασμόν τῶν πλεοναζόντων μονοκλίνων τοιοῦτων εἰς τὸν α' ἐν ἐσοχῇ δροφον και ἄττια θὰ ἠδύνατο νὰ χαρακτηρισθοῦν ὡς δωμάτια πολυτελείας λόγω διαστάσεων και τῶν μεγάλων loggia και ταρτασῶν αἰττες προβλέπονται.

Δ ὄμα Εἰς τοῦτο προβλέπεται ή ἔγκατάστασις roof garden και ἔστιατορίου μέ ἔγκαταστάσεις βοηθητικῶν χώρων, μαγειρείων, ὀφφice και ἀποχωρητηρίων. Εἰς τὸ δῶμα ἀνέρχονται πάντες οἱ ἀνελευκωτήρες ὡς και ή κλίμαξ, καταλήγοντες εἰς ἔστιασμένον χώλλο, ἀπὸ τοῦ ὁποῖου ἐξέρχεται τις εἰς τὰς ἐλευθέρως ἐπιφανείας.

Ἡ θέα ἀπὸ τὰ δῶματα αὐτὰ θὰ εἶναι πρὸς πᾶσας τὰς κατευθύνσεις μοναδική, καθ' ὅσον πρόκειται περὶ τοῦ ὑψηλοτέρου ἐν Ἀθῆναις ἀνεγειρομένου μέχρι σήμερον κτιρίου.

Ἐγκαταστάσεις. Προβλέπονται αἱ τελειότεραι ἔγκαταστάσεις κλιματισμοῦ, ὡς και αἱ συναφεῖς πρὸς αὐτὰς ὑδραυλικῶν, φωτισμοῦ, ἀνελευκωτήρων και ἐν γένει μηχανικοῦ ἐξοπλισμοῦ δι' ὀλόκληρον τὸ οἰκοδόμημα, ἐφ' ὅσον πρόκειται δι' αὐτὰς ν' ἀποταθῶμεν εἰς τοὺς εἰδικοὺς οἴκους Εὐρώπης και Ἀμερικῆς.



Ἐγκαταστάσις τομῆ.

Τρόπος κατασκευῆς. Τὸ κτίριον ἀνεγείρεται κατὰ τοὺς ἀρτιωτέρους κανόνας τῆς δομικῆς, θὰ εἶναι δὲ ἀσφαλῶς ἀνώτερον τῶν περισσώτερων ἀντιστοιχῶν κατασκευῶν ἐν τῇ ξένη, τὰς ὁποῖας, ὡς γνωστὸν, χαρακτηρίζει πνεῦμα οἰκονομίας, οὐχὶ πάντοτε ἀμοιρον κακοτεχνίας. Τοῦτο, ἄλλως τε, εἶναι ἐμφανὲς και ἀπὸ τὸν ἐν γένει τρόπον ἀνεγέρσεως κτιρίων ἐν τῇ χώρᾳ μας ἄττια παραβαλλόμενα πρὸς ἀντιστοιχὰ οἰκοδομήματα τῆς ἀλλοδαπῆς, διακρίνονται διά τὴν ἐντεχον και δαπανηρὰν αὐτῶν κατασκευῆν.

Πρόψεις. Αἱ ὄψεις τοῦ κτιρίου προβλέπονται εἰς πνεῦμα συντηρητικὸν μέν μέ ἀπλᾶς και ἀδράς γραμμᾶς, χωρὶς ὁμοῦ νὰ στεροῦνται αὐτὰ τῆς ἐκφράσεως τῆς συγχρόνου ἀρχιτεκτονικῆς.

Εὐέλπιστοῦμεν ὅτι θὰ ἐναρμονίζονται πρὸς τὸ περιβάλλον κατὰ τρόπον ἀναποκρινόμενον πρὸς τὸ σύγχρονον πνεῦμα.

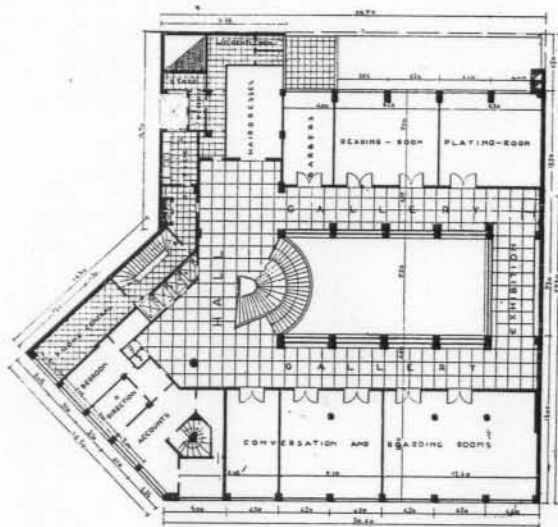
Οἱ συνεργαζόμενοι τεχνικοὶ εἰς τὴν ἐκτέλεσιν τοῦ ἔργου

Ἡ ἀλληψις, ή ἀρχιτεκτονική σύνθεσις τοῦ κτιρίου και ή ἐκπόνησις τῶν ἀρχιτεκτονικῶν σχεδίων ὀφείλονται εἰς τὸν γράφοντα, τὰ σχέδια ἐφαρμογῆς και ή ἐπίβλεψις τοῦ ἔργου συντελοῦνται διά τῆς συνεργασίας τῶν ἀρχιτεκτόνων Κ. Δήμου και Σπ. Σταῖκου. Ἡ στατική μελέτη και ἐπίβλεψις τῶν ἐκ μπετόν ἀρμέ κατασκευῶν συντελεῖται ὑπὸ τοῦ Πολ. Μηχανικοῦ κ. Περ. Ἀγγελιοπούλου, μεθ' οὗ συνειργάσθησαν τμηματικῶς εἰς τὴν μελέτην αἱ Μηχανικοὶ κ.κ. Παπασηλιόπουλος και Ἀγγελίδης. Τὸ ἐκ προεντεταμένου σκυροδέμα-

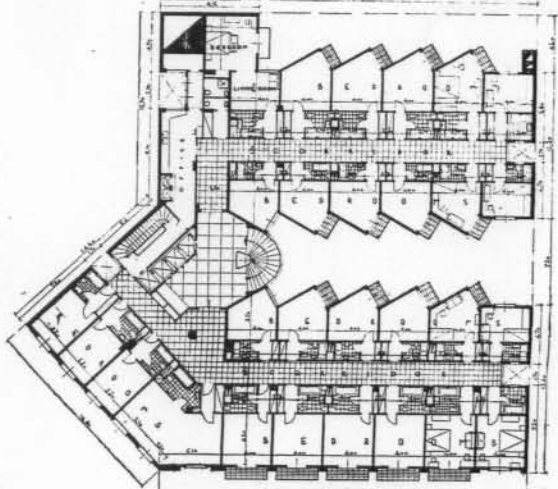
τος τμήμα εἶναι συστήματος Freyssinet, ἐκπροσωποῦμένου ἐναυθα ὑπὸ τοῦ μηχανικοῦ κ. Ἀντωνίου, ἐμελέτησε δὲ και ἐπέβλεψε τοῦτο ὁ Μηχανικὸς κ. Ναυκιαν.

Σοβαρὰ συμβολή εἰς τὸ ἔργον ὀφείλεται εἰς τοὺς Μηχανικοὺς τῆς Τεχνικῆς Ὑπηρεσίας τῆς Τραπεζῆς κ.κ. Α. Παρασκευᾶν Πολ. Μηχανικόν, Π. Πατάζογλου ἀρχιτέκτονα και Κ. Δραγῶναν Πολ. Μηχανικόν.

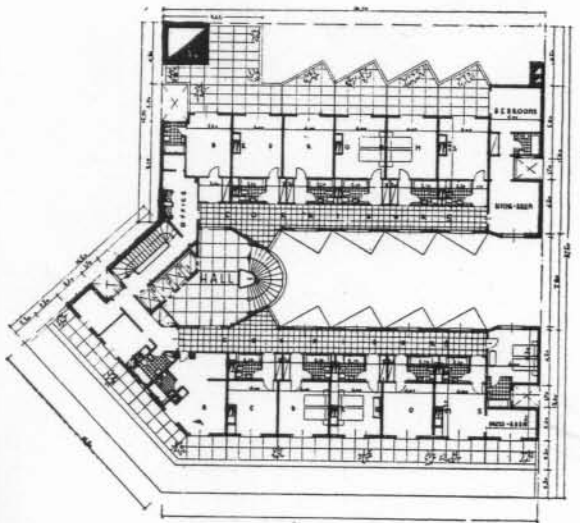
Τέλος αἱ μηχανολογικὰ ἔγκαταστάσεις τοῦ κτιρίου, ὑδραυλικὰ, θέρμασις, ἀερισμὸς, ψύξις, ἐμελετήθησαν ὑπὸ τῆς Ἐταιρίας Παπακωνσταντίνου - Λαγάνης και Σία, παρὰ τοῖς ὁποῖοις εἰργάσθη ὁ Μηχανικὸς κ. Παπαχρήστου.



Κάτωρις Α' ὀρόφου.



Κάτωρις τυπικοῦ ὀρόφου.



Κάτωρις Β' ὀρόφου ἐν ἐσοχῇ.