

ΑΙΣΘΗΤΙΚΟΝ ΠΡΟΒΛΗΜΑ ΑΝΟΙΚΟΔΟΜΗΣΕΩΣ ΕΙΣ ΤΗΝ ΚΑΣΤΟΡΙΑΝ

ΤΟΥ ΔΡΟΣΙ ΑΡΧΙΤΕΚΤΟΝΟΣ Ι. Ν. ΚΟΥΜΑΝΟΥΔΗ ΕΠΙΜΕΛΗΤΟΥ Ε.Μ.Π.

γαν άξονα τής πλατείας και ή κυκλοφορία εκατέρωθεν αυτού να είναι απόλυτως έλευθερα, ή λεωφόρος θα βαίνει δια διανοίξεως προς την Πλατεϊαν 'Ελευθερίας, ή οποία εν συνδυασμῷ με τὰ έναντι του Βρεφοκομείου οικοδομικά τετράγωνα τὰ περιλαμβανόμενα μεταξύ των οδών Κολοκυνθούς, Κεραμεικού και Μυλλέρου θα διαμορφωθή προοδευτικῶς εις εύρην κυκλοφοριακόν κόμβου με ύπογειούς διαβάσεις πεζῶν (χωρίς να κατεδαφισθῶν δαίαι αὶ οίκίαι των τετραγώνων αυτών) από τὸ ΒΑ άκρον του οποίου ή λεωφόρος θα προεκταθῆ δια διανοίξεως μέχρι του κυκλοφοριακού κόμβου των οδών 'Αχιλλέως, 'Αγίου Κωνσταντίνου και Δεληγιάνης.

Τέλος, από του ως άνω κυκλοφοριακού κόμ-



Ο Λόφος του 'Αστεροσκοπείου. Οί έργασίες κατασκευής της νέας Λεωφόρου μπορούν να άρχίσουν άμέσως.

βου και ίδια των οδών 'Αχιλλέως, Δεληγιάνης, Χίου, Καρόλου-Μάρνη και άλλας ύφισταμένες οδούς, αὶ όποια θα αναμορφωθῶν όπου παρίσταται ανάγκη, ὁ κυκλοφοριακός φόρτος τής λεωφόρου θα διοχετεύεται προς τὰς περιοχάς τής πόλεως τὰς κειμένας ΒΔ, Β και ΒΑ του κέντρου τής πόλεως άνευ διελύσεως δι' αυτού, τούς Σιδηροδρομικούς Σταθμούς, τόν Σταθμόν 'Υπεραστικών Λεωφορείων, τὰς έθνικάς οδούς Πελοποννήσου και Στερεάς 'Ελλάδος και αντίστροφως.

Η κατασκευή τής λεωφόρου αυτής, δύναται να ολοκληρωθῆ εντός σχετικῶς βραχείου χρονικού διαστήματος δεδομένου ότι μέχρι τής άποπερατώσεως των διαδικασιών άπασλοτριώσεως των ίδιοκτησιών δια των οποίων θα διέλθῃ ή λεωφόρος αὶ έργασίαι επί μεγάλης εκτάσεως τής λεωφόρου και δη κατά μήκος των δυτικών κλιτύων των λόφων Φιλοπάππου και Μουσῶν δύναται να άρχίσουν άμέσως και προχωρήσουν άκωλύτως.

Η κυκλοφορία ἐπ' αυτής θα είναι άνετος και ταχεῖα δεδομένου ότι αὶ μέν διασταυρώσεις με ύφισταμένως βασικάς άρτηρίας συμπίπτουν με τὰς θέσεις των πλατειῶν δια των οποίων διέρχεται ή λεωφόρος, αὶ όποια εἴτε είναι εἴτε θα διαμορφωθῶν εις κυκλοφοριακούς κόμβους, εις δὲ τὸ τμήμα αυτής κατά μήκος των κλιτύων των λόφων Φιλοπάππου και Μουσῶν δὲν θα διασταυρῶν ή λεωφόρος άλλας οδούς.

Με τὰς ώραίας δὲ γεφύρας τής και μεγάλου τμήμα αὐτῆς, διερχόμενον δια μέσου γραφικωτάτου τοπίου θα ἔχῃ ὅλους ίδιαιτέρου τουριστικῶν ενδιαφερόν διότι θα ἐξυπηρετῆ την κίνησιν των ἐπισκεπτομένων τὰς ἀρχαιοτήτας και λοιπὰ ἀξιοθέατα μνημεία και θα ἐπιτρέπῃ εις τούς διακινουμένους δι' αυτής να ἀπολαύσουν ἀφ' ἑνὸς μὲν μίαν ώραιάν και πρωτότυπον θέαν του Παρθενώνος και τής 'Ακροπόλεως, ἀφ' ἑτέρου δὲ τὸ Πανόραμα του προς Δυσμὰς μεγαλοπρεπούς ὀρίζοντος του λεκανοπέδιου τής 'Αττικῆς με τὰς ώραίας ἀκτῶς του και τὰς φαντασμαγορικὰς δύσεις του ἡλιου.

Τέλος, ή ως άνω διανοίξις θα ἐξυπηρετῆ λίαν ἐπωφελῶς ένδεχομένη μετατόπισιν του Διοικητικού Κέντρου προς την βορείαν περιοχὴν τής Πρωτευούσης.

Π. Β. ΜΕΛΑΣ

Τῷ 1952 είχαν ἐπισκεφθῆ τὸ πρῶτον την πόλιν τής Καστορίας ἕκτοτε δὲ, μέχρι του 'Ιουνίου 1961 ὅτε την ἐπισκέφθη εκ νέου, παρέμεινεν εις την μνήμην μου ή ἀνάγλυφος εἰκὼν μιάς καταπληκτικῆς ἐνδιαφερούσης δια την ἀρχιτεκτονικὴν τής πόλις, έντυπώσεως άπορροούσης εκ τής μαγείας του φυσικοῦ περιβάλλοντος και τής εν γένει πολεοδομικῆς και μορφολογικῆς διαπλάσεως παντός εν αὐτῇ ἀρχιτεκτονήματος, οὐ ή ένταξις εις τὸ σύνολον και ή καθόλου ἀρχιτεκτονικὴ ἐνόθη ή το τῷ ὄντι ἀξιοθαύμαστος, διότι παρέμεινεν ἀδιατάρακτος, παρά τὸ γεγονός ότι ή πόλις μέχρι τής ἐποχῆς ἐκείνης διέτρεξεν πολλάς ἀνά τούς αἰῶνας διαπλάσεις και μετασχηματισμούς. Ναοὶ Βυζαντινοί, κατάλοιπα τής παλαιᾶς τής δόξης, ὑπέροχα 'Αρχοντικά και συμπαθέστατα λαϊκά οίκίαι, ἀπετέλουν ἀληθῆς θαυμαστά ἀρχιτεκτονικά συμπλέγματα, διατεταγμένα προς ἀλλήλα κατά μίαν νόμιμον, πολεοδομικῶς, ἀταξίαν και ἐλευθέραν, μορφολογικῶς, διάταξιν, ἧς ή ἀξία προήρχετο ἀπο παράγοντας ἐπιβαλλομένους εκ των πραγμάτων, δι' ὁ ισχυροὺς και ἀπαρακάμπτους, ὅπως ή ἀπαίτησις τής ἀσφαλείας, ή στενότης του χώρου, ή ἐπίλυσις των πάσης φύσεως ἀναγκῶν δια προσαρμογῆς εις τὸν παραγοντα των ὑπὸ του περιβάλλοντος προσφερομένων ὑλικῶν και τής εν γένει οἰκονομίας. Πάντα ὅμως τὰ έργα ταῦτα τὰ ἐχαρακτήριζες ή σαφήνεια, ή ἀλήθεια, ή πρωτοτυπία την καλλιτεχνικῆς των πληρότητος, προσερχομένη εκ των λεπτῶν αἰσθημάτων των οἰκοδόμων, και τὸ ἐξειλιγμένον πνεῦμα των οἰκιστῶν τής Καστορίας. Οὕτω ή ἀρχιτεκτονικὴ τής Καστορίας ήτο προῖον κυρίως πνεύματος και οὐχι ἐφαρμογῆς τεχνικοῦ έργου, ἧτις ὅμως ἐχαρακτηρίζετο και ἐξ αὐτῆς τής τελειότητος των ὑπὸ τῆς ἐποχῆς ἐκείνης προσφερομένων τεχνικῶν μεθόδων. 'Εξ άλλου ἐκείνο ὅπερ με κατέπληττεν ήτο τὸ ἠτιολογημένον ἐκάστης τῆς ἐφαρμοσθεῖσῶν μορφῶν και ή



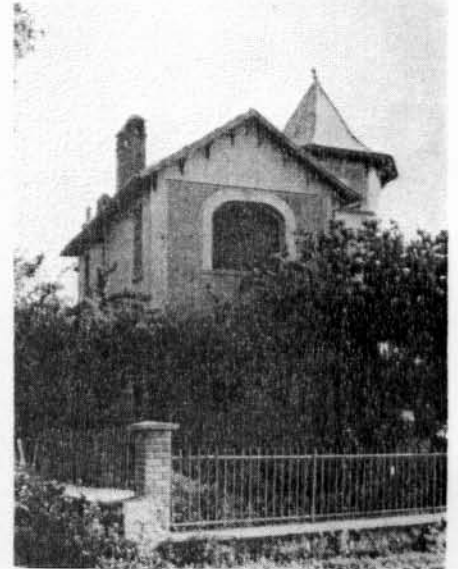
'Απομιας μιάς πλευρᾶς τής πόλεως όπου διατηρεῖται ἀκόμη ὁ παλιος χαρακτήρ.

πλήρης ένταξις των εις τὸ φυσικὸν περιβάλλον δια τής χρησιμοποήσεως ὑλικῶν του τόπου.

Υστερον ὅμως ἀπο πάροδον ἑννέα ἐτῶν ὅτε, ἐκτελῶν περιοδείαν ἀνά την Μακεδονίαν και Ἡπειρον προς μελέτην και περισυλλογὴν ὄρισμένων ἀρχιτεκτονικῶν στοιχείων, ἐπισκέφθη δια δευτέραν φοράν την Καστορίαν ὁπότε εὐρέθην πρὸ ἑνὸς λυπροῦ θεάματος ὅπερ, ὡς δια μιάς, κατεστρεφεν τὸ εν τῇ φαντασίᾳ μου μέχρι τότε ὄρθουμενον ἰδὸαλμα τής καταπληκτικῆς ἐκείνης πόλεως.

Εὐρέθην, λοιπόν, πρὸ μιάς Καστορίας, ἧτις οὐδεμίαν σχέσηιν εἶχε με την πρὸ ἑννέα ἐτῶν ἐπισκεφθεῖσαν πόλιν, λόγω τής μεταμορφώσεως ἢν αὐτῇ ὑπέστη εν τῷ μεταξύ ἀπο τὰς πολλάς συγχρόνους οἰκοδομὰς, αἰτίνας ἔχουν ἀρίξει ν' ἀλλοιωθῶν κατά βάσιν τὸ τοπικόν τής χρώμα. Πιστεῖω ὅτι, ἂν ὁ ἐντός ή και κατά τὰς παρυφᾶς τής πόλεως συντελούμενος οἰκοδομικὸς ὄργασμος συνεχισθῆ δι' οὐ ρυθμοῦ συντελεῖται σημερον, εντός ἐλαχίστου χρόνου ή ὄραία πόλις θα ἔχῃ μετασχηματισθῆ εις μίαν ἀσχετον και κακόγουστον πόλιν εις ἣν θα συνιπαρχῶν σποραδῆν μόνον δείγματα του προτέρου τής κάλλους. Τὸ θέμα τοῦτο θεωρῶ ἐθνικῶς ἀλλὰ και ἀρ-

χιτεκτονικῶς ἀκρῶς λεπτόν και σοβαρόν. Ὅμολογῶ ὅτι θα ἦμουν εὐτυχῆς ἂν κατα τὸν πόλεμον ἐμάνθανανεν ὅτι ή ὄραία Καστορία κατεστράφη εκ βομβαρδισμού π.χ. ή ὅτι ὑπέστη την εκ του χρόνου φυσιολογικὴν φθοράν και κατεστράφη, παρά να ιδῶ σημερον τούς ίδιους τούς κατοίκους τής, οἱ πρόγονοι των ὁποίων ἐδημιούργησαν τὸ μεγαλεῖον τής, να



Παλιὰ οίκία παρὶ τὰς ὄχθας.

την καταστρέφουν ἐσκεμμένως, προφασιζόμενοι τὸν συγχρονισμόν.

Εἰς τὰς ἐλαχίστας φωτογραφίας που παραθέτω δύναται νὰ ιδῶ κανεὶς ὅτι εις πᾶν σημειον τής πόλεως ἀπο των ὄχθων τής λίμνης μέχρι των ὑψηλοτάτων περιοχῶν του οἰκισμοῦ και προς ἀπάσας τὰς κατευθύνσεις, κατεδαφίζονται κτήρια παλαιὰ με έντονους ἀρχιτεκτονικὰς ἀρετάς και τοπικόν χρώμα, με πλῆθος ἐπι μερους καλλιτεχνικῶν στοιχείων, έργα ἄληθῆς πρωτοτυπια, με συνθετικόν πνεῦμα και ἐκφρασιν ἑλληνικὴν, την θέσιν των ὁποίων καταλαμβάνουν κτήρια ἀσχετα προς τὸ φυσικόν και πολεοδομικόν περιβάλλον και την ἀρχιτεκτονικὴν παράδοσιν τής πόλεως. Τὰ κτήρια ταῦτα διατασσονται, δυστυχῶς, εντός τής περιοχῆς τής παλαιᾶς πόλεως και καταλαμβάνουν την θέσιν δυο ή και περισσοτέρων εκ των παλαιῶν γραφικῶν οἰκιῶν, ὑψόνται δὲ ἀναιδῶς δια τοῦ ἀκαλασθήτου ὄγκου των και τής αναρρόστου μορφῆς των ὑπὲρ τὰς ταπεινὰς μάζας των παλαιῶν ἀρχιτεκτονημάτων. Κατορθῶνουν οὕτω δια τής παρουσίας των νὰ διαταράξουν την αἰσθητικὴν ἐνόθητα και ἰσορροπίαν τής πόλεως και ν' ἀλλοιώσουν κατά βάσιν την ἀρχιτεκτονικὴν τής κλιμακα, θεμελιώδη ἀρετὴν τής ἀρ-



Σύγχρονοι οίκίαι παρὶ τὰς ὄχθας τής λίμνης.

χιτεκτονικής. Τα χρώματα εξ άλλου τών νέων αυτών δυσμόρφων κτηρίων είναι τοσοῦτον έντονα καί ζένα πρὸς τὴν λόγω τῆς ὑγρασίας συμπαθῆ θαμπὴν κλίμακα τών χρωμάτων τῆς Καστοριάς, τοσον ὥστε νά ἐνεργοῦν ὡς καρφος εἰς τόν ὀφθαλμόν τοῦ παρατηρητοῦ καθὼς τὰ ἀντικρῦζει κατὰ τὴν προοπτικὴν μῆς στενῆς καί σκολιᾶς ὁδοῦ ἐξ ἧς προβάλλουν.

Οὕτω παύει πλέον ὁ σεβασμὸς τών συγχρόνων πρὸς τὰς ἀξίας τών μορφῶν τῆς ιστορικῆς καί καλλιτεχνικῆς παραδόσεως τοῦ τόπου καί τοῦ ἐν γένει περιβάλλοντος καί ἡ Καστορία μετατρέπεται εἰς μίαν ἄλλην πόλιν κατὰ βάσιν ἀσχημον, ἀναπτυσσομένην ἐπὶ τών ἀπαρῶδων πολεροδομικῶν ἰχνῶν τῆς παλαιᾶς πόλεως, ἣν οἱ Καστοριανοὶ ἀποθαυμάζοντες ἀποκαλοῦν «σύγχρονον, ἀκολουθοῦσα τὸ ρεῦμα τοῦ πολιτισμοῦ καί τῆς προόδου τοῦ 20οῦ αἰῶνος».

Βεβαίως δὲν ἐπιρρίπτω τὸ ὅλον βῦρος τών πολεροδομικῶν καί ἀρχιτεκτονικῶν ἀτασθαλιῶν μόνον εἰς τοὺς συγχρόνους Καστοριανούς διότι ἤδη ἀπὸ ἀρκετῶν ἐτῶν πρὶν ἔχει ἀρχίσει ἡ οἰκιστικὴ τοῦ φθοροποιοῦ στοιχείου, ἀλλὰ οὐχὶ εἰς τὴν κλίμακα εἰς ἣν ἐμφανίζεται σήμερον.

τὰς παλαιὰς αὐτὰς καλλιτεχνικὰς ὑρετὰς τῆς παραδόσεως τῶν, βαδίζον πρὸς μίαν ἀντίθετον κατευθύνσιν ὅπου ἐξαλειφεται καθὲ τι τὸ ἐγχώριον καί τὸ ἐθνικόν, θά ἔλεγον, τὴν θέσιν τοῦ ὅποιο καταλαμβάνουν στοιχεῖα

θέμα μου εἶναι καί κάπως ἐπικαιρον ὑστερὰ ἀπὸ τὴν σύντομην παρουσίαν τοῦ καλλιτεχνικοῦ πλοῦτου τῆς Καστοριάς ὑπὸ τοῦ φίλου κυρίου Ν. Κ. Μουτσοπούλου εἰς τὴν «*Αρχιτεκτονικήν*».

Εἶναι γνωστὸν ὅτι μόνον ριζικαὶ λύσεις εἶναι ἐνδεδειγμένα προκειμένου περὶ διαφυλάξεως πόλεων τοιαυτῆς μορφῆς, ὅπως λ.χ. ἡ μετατόπισις τοῦ οἰκισμοῦ εἰς ἄλλην περιοχὴν ἐγγὺς ἢ ἐν ἐπαφῇ πρὸς τὴν παλαιάν πόλιν, ὥστε συν τῷ χρόνῳ νά ἐκκενωθῆ ἡ παλαιὰ πόλις καί ἡ ζωὴ νά μεταφερθῆ εἰς τὴν



Πολυκατοικίες εἰς τὸ κέντρον τῆς πόλεως.

νέα με χαρακτηριστὰ διεθνή, τὰ ὅποια συγχρόνως - κατὰ κανόνα - εἶναι καί ἀκαλαισθητὰ, ὅπως τεραστία πολυκατοικία πολυώροφοι, ἰδιωτικαὶ οἰκίαι ὀϊώροφοι καί τριώροφοι με ἐργαστήρια «γυναικῆς» κ. ἄ.

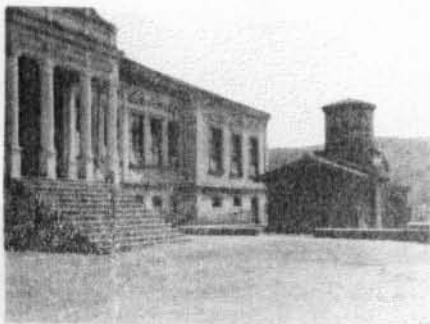
Τὸ ἄρθρο μου αὐτό, ἀποτελεῖ μίαν διαμαρτυρίαν ἐναντίον τοῦ συντελουμένου κακοῦ, ὠθήθη δὲ νά τὸ γρῶν ἀπὸ ἀγάπην πρὸς κάθε τι τὸ ἐλληνικόν με ἀπώτερον σκοπὸν νά ἀπευθυνθῶ εἰς ὅσους ἀγαποῦν καί σεβονται τὴν παράδοσιν τοῦ τόπου μας ἵνα οὕτω, πληροφροῦνται τὰ συμβαινόντα, δυνηθοῦν καί συνδράμουν ὥστε τὸ κακὸν νά σταματησῆ. Νομίζω δὲ, ὅτι τὸ



Ἀποσις τῆς πόλεως με τὰ σύγχρονα κτήρια.

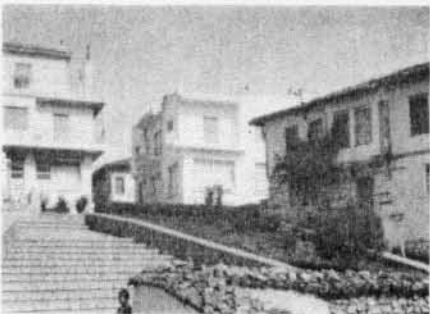
νέαν πόλιν, ἵνα οὕτω ἡ παλαιὰ παραμείνῃ ἀποκλειστικῶς ὡς «πόλις μουσείον»¹.

1. Ἐπὶ εὐκαιρία σημειῶναι καί τον κίνδυνον ὄν διατρέχει σήμερον καί ἡ γραφικατάτη πόλις τῆς Μονεμβασίας ἐν Πελοποννήσῳ, ἠτις παντοειδῶς καταστρέφεται.



Τὸ Γυμνασίον καί ἡ «Κομπελιδική».

Οὕτω ἀπὸ τοῦ 1915 ἔχομεν τὴν ἐμφάνισιν τοῦ πρώτου τερατουργήματος, δηλαδὴ τοῦ Γυμνασίου, ἐκτισμένου εἰς ἓνα ἀκατάληπτον ρυθμὸν νεομπαρόκ καί τὸ ὅποιον με τὴν ὑπερμεγέθη καί ἀκομψον μάζαν του κατατρώγει τὸν κομψόν καί εὐρύθμον μαζῶν ναόν τῆς «Κομπελιδικῆς». Ἀργότερον τούτου ἐμφανίζονται πλησίον τών ὄχθων τῆς λίμνης ἑνταίον οἰκίαι εὐπόρων ταξιδευμένων Καστοριανῶν ὑπομορφῆν ἐπαύλων, αἵτινες ἀκολουθοῦν ἐν μορφολογικόν συνονθύλευμα δανείων στοιχείων εἰλημμένων ἐκ τῆς Δυτικῆς ἀρχιτεκτονικῆς, ὡς καὶ ὠρισμένα ἄλλα δημόσια κτήρια κείμενα εἰς τὸ κέντρον τοῦ οἰκισμοῦ, ὥστε ταῦτα οὐτε κατὰ διάνοιαν νά ἐντάσσονται εἰς τὸ ἐν γένει περιβάλλον τῆς Καστοριάς. Γενικῶς τὰ ἀνωτέρω κτήρια, λόγω τῆς μορφῆς καί τοῦ μεγέθους τῶν ἀποκρύπτουν κατὰ κανόνα τὰς πρὸς τὴν λίμνην προοπτικὰς φυγὰς στεροῦντα οὕτω ἐν ἄλλο στοιχείον ἐκ τοῦ πολεροδομικοῦ ἐνδιαφέροντος ὅπερ παρουσιάζει ἡ πόλις. Ἐκτοτε τὸ κακὸν προχωρεῖ μέχρι τῶν ἡμερῶν μας με λόγον γεωμε-



¹Ἰδιωτικαὶ κατοικίαι με ἐργαστήρια γυναικῆς εἰς τὸ ἴσγειον παρα τὴν πλατεῖαν Παύλου Μελά.

τρικῆς προόδου. Νομίζει τις ὅτι κάποιον ἀδιαφανῆ πέπλον ἔχει καλύψει κάθε τι πού ἔχει σχέσιν με ἀξίας ἐγχωρίου καλλιτεχνικὰς καί οἱ σύγχρονοι ἀδιαφοροῦντες διὰ



Ἡ τελευταία λέξις τῆς ναυπηγικῆς

ΤΟ ΙΠΤΑΜΕΝΟΝ ΠΛΟΙΟΝ

ΕΞΠΡΕΣ

Εἰς τὴν Γραμμὴν

ΠΑΣΑΛΙΜΑΝΙ - ΥΔΡΑ - ΣΠΕΤΣΑΙ