

Εἰκαστικές Τέχνες

Ἀρχιτεκτονική - Γλυπτική καὶ Γλυπτὰ γιὰ ἀρχιτεκτονική

Τοῦ Τ ὄ ν η Σ π η τ ε ρ η

Architecture - Sculpture and Sculpture for Architecture

By Tony Spiteris

Τὸν περασμένο Σεπτέμβρη στὸ Παρίσι στὶς παράλληλες μετὰ τὴ Μπιεννάλε τῶν Νέων ἐκδηλώσεις δόθηκε ἡ εὐκαιρία νὰ οργανώσουμε μαζί μετὰ τὸ Michel Rugon μιά ἐκθεση μετὰ θέμα «Ἀρχιτεκτονική - Γλυπτική καὶ Γλυπτὰ γιὰ ἀρχιτεκτονική» (Architecture - Sculpture et Sculptures architecturales).

Ἡ σημαντικὴ συμμετοχὴ γνωστῶν ἀρχιτεκτόνων καὶ γλυπτῶν ὡς καὶ ἡ θερμὴ ὑποδοχὴ, ποὺ ἐπιφύλαξε ὁ τύπος στὴν ἐκδήλωση αὐτήν, εἰδείξαν πόσο τὸ θέμα εἶναι ἐπίκαιρο καὶ μετὰ παρακινεῖ σήμερα νὰ τὸ ἀναπτύξω κι ἀπὸ τίς στήλες αὐτές.

Στὸν πρόλογο τοῦ καταλόγου τοποθετοῦσα τὸ ζήτημα ὡς ἑξῆς:

«Ἄν ἀναφερθούμε σὲ ὀρισμένα δεδομένα χαρακτηριστικὰ τῆς γλυπτικῆς — ἔννοια τοῦ ὄγκου μέσα στὸ χῶρο ἀναζήτησι μιάς ἀρμονικῆς κατασκευῆς, ἐρμηνεία τῆς ὕλης γιὰ νὰ καταλήξει σὲ πλαστικὴ ἀξία — πρέπει νὰ παραδεχθούμε πῶς συγγενεῦον μετὰ ἀνάλογες ἀρχές τῆς ἀρχιτεκτονικῆς. Ἀλλὰ — κ' ἐδῶ ἀρχίζουν οἱ δυσκολίες — ἐπειδὴ ἡ ἀρχιτεκτονικὴ ὑπάγεται στὶς ἀνελέητες κυρώσεις τοῦ ὠφελιμιστικοῦ παράγοντα καὶ τῶν οἰκονομικῶν συμφερόντων, οἱ ὡς τώρα προσπάθειες γιὰ μιά "σύνδεση" τῶν τεχνῶν, ἀπότυχαν καὶ σπάνια εἶναι τὰ θετικὰ ἀποτελέσματα ὅπως, λογουχάρη, ἡ ἐκκλησία τοῦ Ronchamp τοῦ Le Corbusier.

Τὸ πρόβλημα ποὺ θελήσαμε λοιπὸν νὰ θέσουμε στὸν ἑαυτὸ μας καὶ στοὺς γλύπτες εἶναι κάπως διαφορετικὸ. Δὲν πρόκειται ἐδῶ γιὰ "σύνμιξη" διαφόρων τεχνῶν. Μιά τέτοια ἰδέα, πράγματι, προϋποθέτει, πῶς μιά καλλιτεχνικὴ ἔκφραση θὰ ἔλθῃ νὰ "ὑπερτεθῇ" σὲ μίαν ἄλλη ἐνῶ σκοπὸς εἶναι νὰ βρεθῇ ὁ τρόπος γιὰ μιά ἐνωμάτωση, γιὰ μιά συγχώνευση μιάς πλαστικῆς μορφῆς μέσα σὲ μίαν ἄλλη. Δηλαδή, νὰ ἐλευθερωθῇ ἡ ἀρχιτεκτονικὴ ἀπὸ τὸ "θετικὸ καὶ κοινὸ τῆς χαρακτῆρα" καὶ νὰ προστρέξει σὲ γλυπτικὴς ἐρμηνείες γεμάτες φαντασία καὶ κέφι. » Στὴν ἀδυναμία τῶν περισσώτερων ἀρχιτεκτόνων νὰ προσπεράσουν τίς

σημερινές τους θέσεις γιὰ νὰ υἱοθετήσουν μιά καινούργια ποιητικὴ, οἱ γλύπτες προβάλλουν ὀρισμένες "προτάσεις" ἀξίες νὰ βοηθήσουν στὸ σπάσιμο τῆς οὐδετεροποιημένης μορφῆς τῶν μοντέρνων γεωμετρικῶν μας κατασκευασμάτων.

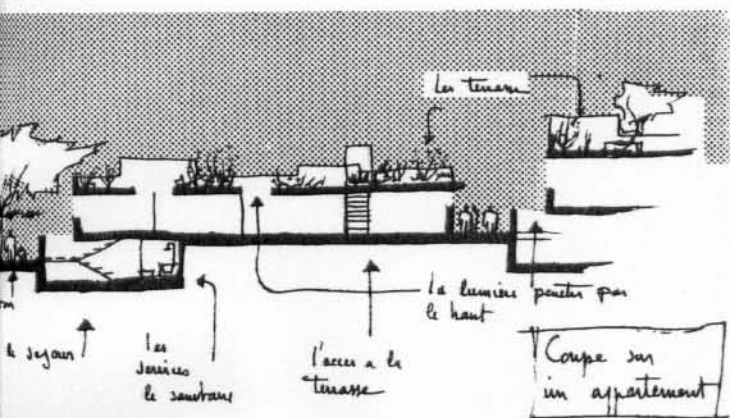
» Ἡ γλυπτικὴ, πτωχὴ συγγενὴς σήμερα ὄλων τῶν ἄλλων τεχνῶν, θὰ μπορῆσει ἔτσι γκρεμίζοντας τὰ τεῖχη τῆς ἀνίας, νὰ καταπολεμήσῃ τὴ θλιθερὴ ἀνυμνία τοῦ ἀχρωμοῦ καὶ μετὰ τίς προτάσεις τῆς ν' ἀρχίσει ἕναν οἰκεῖο διάλογο ἀνάμεσα στὸν κάτοικο καὶ τὸν κατοικημένο χῶρο.

» Ἀσφαλῶς, τὰ γλυπτικά αὐτὰ "προσχέδια γιὰ μιά ἀρχιτεκτονική" θὰ δημιουργήσουν κάποιες ἀνησυχίες στοὺς "καλῶς σκεπτόμενους". Παραμένει ὅμως τὸ γεγονός ὅτι ἂν ὁ γλύπτης κατορθώσῃ νὰ σχηματίσῃ μιά γλώσσα, ποὺ βρίσκεται ἀκόμα στο γίγνεσθαι, ἐφευρίσκοντας θέματα γιὰ ἕνα ποιητικὸ ὄνειρο, θὰ ὑσηθῆσῃ στὴν "ἀπομηχανοποίηση" τῆς ζωῆς μας καὶ θὰ κατορθώσῃ νὰ μᾶς συμφιλώσῃ μετὰ τὰ στοιχεῖα τῆς καθημερινότητος.

Ἡ ἰδέα φυσικὰ δὲν εἶναι καινούργια. Πολλοὶ στάθηκαν οἱ πρόδρομοι καὶ ἀπειρες οἱ προσπάθειες γιὰ νὰ ξεφύγουμε ἀπὸ τὴ ρουτίνα τῆς σειρᾶς, ἀπὸ τὴ μηχανοποίηση, ποὺ προβάλλει κάθε μέρα καὶ πιὸ ἐπιτακτικὴ σ' ὅλες τίς ἐκδηλώσεις τῆς ζωῆς μᾶς κατατρέχει καὶ καταπιέζει σὲ κάθε δῆμα. Ἄρκει νὰ ρίξουμε μιά ματιὰ στὴν πολιτεία γύρω μας, στὸ χῶρο ποὺ μέσα σ' αὐτὸν ζοῦμε, γιὰ νὰ διαπιστώσουμε πόσο λείπει τὸ «ποιητικὸ» στοιχεῖο ἀπὸ τὴ ζωὴ μας. Ἄλλοτε τὰ μέτρα καὶ οἱ διαστάσεις ἦσαν διαφορετικές, ἡ φύση κι ὁ ἄνθρωπος συζούσαν σὲ μίαν ἀρμονικὴ συνύπαρξη. Κῆποι περιτριγύριζαν τὰ σπίτια, δενδροστοιχίες συνόδευαν τοὺς μεγάλους δρόμους, πράσινοι χῶροι καὶ πάρκα ἀνάπαυαν τὰ μάτια μας καὶ τὸ κάθε κτήριο, στὸ δικό του καλὸ ἢ κακὸ ρυθμὸ, διατηροῦσε ἕναν ιδιαίτερο χαρακτῆρα, ξεχώρο ἀπὸ τ' ἄλλα, «ἀτομικὸ», γιατί ὁ ἀρχιτέκτονας κι ὁ ἰδιοκτήτης μ' αὐτὸ τὸ

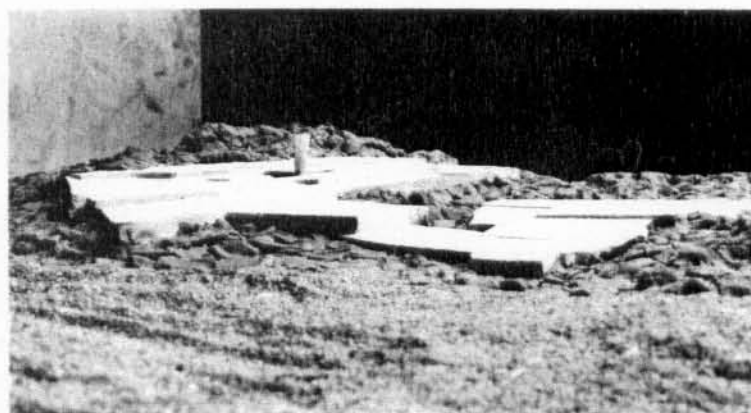


Ἀποψη τῆς ἐκθέσεως.
View of exhibition.



S. Haber (γλύπτης), F. Prieur & B. Allain (ἀρχιτέκτονες). Μακέτα για μία πόλη στην έρημο του Neger (Ισραήλ, 1962 - 63).

S. Haber (sculptor), E. Prieur & B. Allain (architects). Model - design for a town in the desert of Neger (Israel), 1962 - 63.



S. Haber (γλύπτης), F. Prieur & B. Allain (ἀρχιτέκτονες).

S. Haber (sculptor), F. Prieur & B. Allain (architects).

πρίσμα τὸ εἶχαν δεῖ καὶ τὸ εἶχαν συλλάβει. Μέσα σ' ἓνα τέτιο περιγυρο ἀνθρώποι ἀδίστατοι, πού γι' αὐτούς ὁ χρόνος ἦταν αἰωνιότητα, εἶχαν τὸ «δικαίωμα περιπάτου», τὸ δικαίωμα νὰ χαζεύουν καὶ νὰ φιλοσοφοῦν, νὰ κυττάζουν γύρω τους καὶ νὰ χαίρονται. Σὲ ποιούς ἀπὸ μᾶς σήμερα ἔχουν ἀπομείνει τὰ δικαίωματα αὐτά; Τὸ ἄγχος τοῦ χρόνου, τὸ ἄγχος τῆς κίνησης, τὸ ἄγχος τῆς ἀνανέωσης, τοῦ καινούργιου, τῶν «κινηματογραφικῶν» ἐντυπώσεων, μᾶς κυριεύουν, μᾶς καταδυναστεύουν, καταστρέφουν ἔστω κι αὐτὲς τίς τόσο λιγοστὲς ἐφήμερες χαρὲς μᾶς. Κυττάξτε τὸ θέαμα μίας ὁποιασδήποτε σύγχρονης πολιτείας. Οἱ μονοκατοικίες ἀντικαταστάθηκαν ἀπὸ πανύψηλα, μονόχρωμα γεωμετρικὰ κουτιά, χωροὶ οὐδότεροι, ὅπου συζοῦν ἑκατοντάδες ἄνθρωποι. Οἱ δρόμοι, κατὰ κανόνα, μίκρηναν, προπάντων στὰ κέντρα τῶν πόλεων ὅπου ξαναχτίζονται στοὺς ἴδιους χώρους πλώρια κτήρια σὲ σχέση μὲ τὸ φάρδος. Τὰ δέντρα ἐξαφανίστηκαν, ἢ πρασιναδά ἀντικαταστάθηκε ἀπὸ τὴν ἀσφαλο. Ταμπέλες, τροχονόμοι, κόκκινα καὶ πράσινα φῶτα μᾶς ὑποχρεώνουν ὅπως θέλουν αὐτὰ νὰ ρυθμίσουμε τὴν πορεία μᾶς. Τὸ «δικαίωμα τοῦ περιπάτου» παρέμεινε πιά μιά ρομαντικὴ ἀνάμνηση. Βρέθηκε πρὶν ἀπὸ λίγους μῆνες στὴν Βραζιλία, τὴ γνωστὴ αὐτὴ πολιτεία τοῦ μέλλοντος. Ἀπὸ ἀρχιτεκτονικὴ καὶ πολεοδομικὴ ἀποψη ὑπάρχουν ἀσφαλῶς περίφημες λύσεις. Οἱ διαστάσεις ὅμως εἶναι κατὰ τὸ ἀπάνθρωπο, γιὰ μᾶς τουλάχιστο τοὺς Εὐρωπαίους. Ἐνα μόνο παράδειγμα, ἐνδεικτικὸ ὅμως. Τὸ φάρδος τῶν δρόμων εἶναι 160 μέτρα, χωρὶς δέβαια νὰ ἔχεις καὶ τὴ δυνατότητα νὰ διασχίσεις, παρὰ σὲ ὀρισμένες καθορισμένες διαβάσεις, κάθε μισὸ χιλιόμετρο (οἱ δρόμοι ἔχουν κατὰ κανόνα 8 μὲ 10 χιλ. μήκος). Σὲ τέτοιους ὑπεράνθρωπους χώρους, πού τὸ μάτι σου καλὰ καλὰ ἀδυνατεῖ νὰ συλλάβει, αἰσθάνεσαι τὴν προσωπικότητά σου νὰ λιγοστεύει, νὰ λιγοστεύει καὶ νὰ ἐξαφανίζεται. Ἀπὸ ἀντίθεση σκεφτόμουν τὴ Βενετία ἢ τὸ Ἄμστερνταμ. Πόσο διαφο-

ρετικά συναισθήματα σοῦ δημιουργοῦν, πόσο διαφορετικὰ πλαθοῦν τὴν ψυχὴ σου.

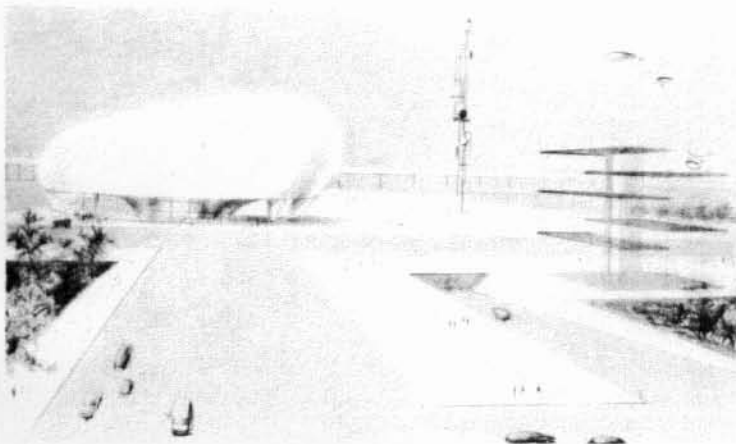
Οἱ συλλογισμοὶ δὲν εἶναι οὔτε πρωτότυποι οὔτε καινούργιοι. Εἶναι, νομίζω, ὅ,τι καθένας μᾶς μπορεῖ νὰ συνειδητοποιήσει στὶς λίγες στιγμὲς αὐτοσυγκέντρωσης πού του ἐπιτρέπει ἡ καθημερινότητα. Αὐτὲς ὁμως ὀδηγοῦν καὶ παρακινοῦν νὰ τεθεῖ τὸ πρόβλημα, πρόβλημα ζωτικὸ. Ποιὰ θὰ εἶναι ἡ μορφή ἢ πῶς κατάλληλη τῆς ἀρχιτεκτονικῆς καὶ τῆς πολεοδομίας γιὰ νὰ ἀπαλλαγῇ ἡ ἀνθρωπότητα ἀπὸ τὴν οὐδετερότητα, τὴν ἀνωμμία, τὴ σημερινὴ μηχανιστικὴ ἀντίληψη.

Ἀπόκριση σ' αὐτὸ προσπάθησαν νὰ δώσουν, κατὰ διαφορὸ τρόπο, πολλοί. Ὁ γνωστὸς «Χάρτης τῶν Ἀθηνῶν» τοῦ 1938 εἶχε ἤδη θέσει ὀρισμένες βάσεις γιὰ τὴν κατάλληλη κτηριακὴ καὶ πολεοδομικὴ διαμόρφωση ἄλλα καὶ πρόδρομοι γιὰ μιά «φανταστικὴ ἀρχιτεκτονικὴ» ὑπῆρξαν πολλοί (1). Σκοπὸς στὶς περισσότερες ἀπὸ τίς προσπάθειες αὐτὲς στάθηκε τὸ σπάσιμο τῆς «ὀρθῆς γωνίας» καὶ ἡ ἀντικατάστασή της μὲ φόρμες περισσότερο μπαρόκ, πῶς λυρικὲς συνεπῶς. Ἡ ὀρθὴ γωνία ὑπῆρξε, πράγματι, τὸ βασικὸ στοιχεῖο διαμόρφωσης τῆς ἀρχιτεκτονικῆς μορφῆς τοῦ 20οῦ αἰῶνα. Αὐτὴ στάθηκε στὴ ρίζα τῶν ἀναζητήσεων τοῦ νεο-πλαστικισμοῦ τοῦ Mondrian, τοῦ κινήματος De Stijl καὶ τῆς σχολῆς Bauhaus. Ὁ Le Corbusier, ὁ Gropius, ὁ Mies van der Rohe, ὁ Perret καὶ τόσο ἄλλοι μεγάλοι ἢ μικροὶ παρέμειναν ουσιαστικὰ πιστοὶ στὴν κυβιστικὴν αὐτὴν ἀντίληψη πού ἐπήρασε δεσθεῖα ὅλην τὴν αἰσθητικὴν τοῦ καιροῦ μᾶς. Παρατηροῦμε συνεπῶς τὸ περίεργο φαινόμενο πῶς ἐνῶ οἱ πλαστικὲς τέχνες ἔχουν ἀπὸ χρόνια τώρα ξεπεράσει τὸ γεωμετρικὸ αὐτὸ στάδιο, ἡ ἀρχιτεκτονικὴ παραμένει πιστὴ στὶς ἀπαρχαιωμένους αὐτὲς ἀρχὲς τῆς πρώτης περίπου εικοσιπενταεταίας τοῦ αἰῶνα μᾶς. Καὶ ὅμως παραδείγματα γιὰ μιά ἀνανέωση, πού θὰ ἔφερνε μιά λυρικώτερη πνοὴ στοὺς κατοικήσιμους χώρους ἤδη

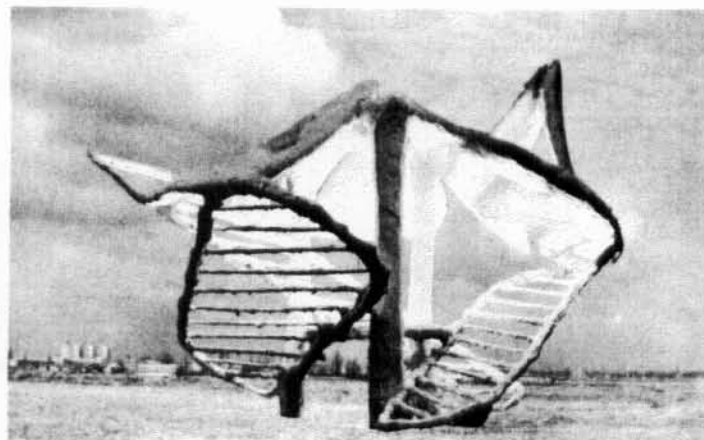


Ἐπίσημη τῆς ἐκθέσεως. View of exhibition.

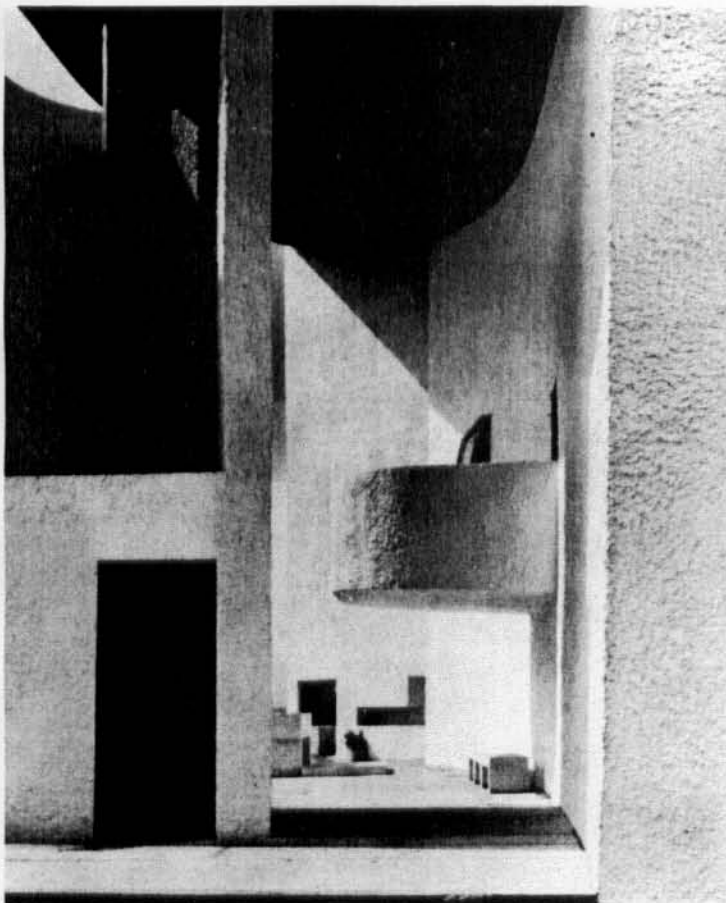
1. Βλ. σχετικὰ: Ulrich Conrads & Hans G. Sperllich, Architecture fantastique, Delphre 1962 καὶ τὸ εἰδικὸ τεύχος τῆς Architecture d'aujourd'hui 'Ιουνίου - 'Ιουλίου 1962, ὡς καὶ τὸ τελευταῖο βιβλίο τοῦ Michel Ragon, Ou vivrons-nous demain? Ἐκδ. R. Laffont, Παρίσι, 1963.



Nicolas Schöffer, Μακέτα για ένα «Χωροδυναμικό Θέατρο».
Nicolas Schöffer, Model - design for a "spatiodynamic theatre",.



Alina Slesinska, Τσίρκο (1962).
Alina Slesinska, Circus (1962).



Εσωτερική άποψη από την εκκλησία του Ronchamp του Le Corbusier, Φωτογραφία Lucien Hervé.
Interior view of church at Ronchamp of Le Corbusier, Photography Lucien Hervé.

είχε δώσει ο Ισπανός Gaudí. Τα τελευταία χρόνια ο ίδιος ο Le Corbusier με την εκκλησία του Ronchamp προσπαθεί ν' ανανεώσει τις θεωρίες του δίνοντας την προτεραιότητα στην καμπύλη και φτάνοντας σε πλαστικές λύσεις. Άλλα και οι Γερμανοί ούτοπιστές αρχιτέκτονες έκαναν διάφορες προσπάθειες στη γραμμή αυτή. Ήδη στα 1918 ο Bruno Taut μιλάει για τη συνεργασία όλων των τεχνών σύμφωνα με αυτά που θα προσβέψουν αργότερα οι δάσκαλοι του Bauhaus. Η συνεργασία όμως μεταξύ αρχιτεκτόνων, γλυπτών και ζωγράφων δε στάθηκε πάντα καρποφόρα και η «σύνθεση» των τεχνών φαίνεται ακόμα και σήμερα σαν ένα μακρινό όνειρο. Με τις καλύτερες προουποθέσεις, τί συμβαίνει πραγματι συνήθως; Αφού έχει τελειώσει ένα αρχιτεκτονικό σύνολο, προστρέχει «εκ των υστέρων» ο αρχιτέκτονας στον καλλιτέχνη και του ζητάει να «διακοσμήσει» έναν τοίχο ή τοποθετεί ένα γλυπτό σ' ένα εσωτερικό χώρο ή σ' έναν κήπο. Βρισκόμαστε, δηλαδή, σαν αντίληψη σε ό,τι γινόταν — και μάλιστα σε πολύ μεγαλύτερη κλίμακα — από την Αναγέννηση μέχρι τις αρχές του αιώνα μας.

Το πρόβλημα της «Αρχιτεκτονικής - Γλυπτικής» και της «Γλυπτικής για μια αρχιτεκτονική» τοποθετείται συνεπώς διαφορετικά. Ο καλλιτέχνης με τον αρχιτέκτονα συνεργάζονται άπαρχής πάνω σ' ένα θέμα, συζητούν, ανταλλάσσουν γνώμες και βρίσκουν «πλαστικές» προτάσεις για τη «μορφή» του κτίσματος. Οι λύσεις που θα δοθούν δεν έχουν μονάχα μιάν οργανικότητα — άρκυον γι' αυτό συνήθως οι άπλες επαγγελματικές και τεχνικές γνώσεις — αλλά αναζητούν την όμορφιά, προσδίδουν να δώσουν μια καλλιτεχνική μορφή σε ένα ώφελιμιστικό δημιούργημα.

Ήδη έχει αρχίσει να διαφαίνεται εύτυχώς μια τέτια τάση. Αν και σπάνια οι αρχιτέκτονες προστρέχουν στο φιλικό αυτό διάλογο με το γλύπτη, τουλάχιστο μερικοί άπ' αυ-

τους αντιμετώπιζον το πρόβλημα «γλυπτικά». Είναι ήδη ένα δῆμα. Έκτός από τα προηγούμενα του Gaudí, του Facteur Cheval, του H. Finsterlin με τις μελέτες του για μιá «Casa nouva» 20, του «Σπιτιού χωρίς τέλος» του Fr. J. Kiesler του 1924—28, κ. ά. οι πραγματοποιήσεις του Niemeyer σε όρισμένα κτήρια της Brazilia, του Saarinen στα τελευταία του έργα, του Mathias Goeritz στο «Πειραματικό Μουσείο» του Μεξικό, του E. Venturèlli στο σπίτι του Mastroianni στο Τουρίνο, κ.ά. είναι ήδη μερικά παραδείγματα για τις άπειρες και ποικίλες δυνατότητες, που προσφέρουν οι γλυπτικές μορφές στο καινούργιο στάδιο της αρχιτεκτονικής του μέλλοντος. Στην έκθεση που οργανώθηκε στο Παρίσι υπήρξαν επίσης μερικές αξιόλογες προτάσεις γλυπτών, όπως του Έλληνα Άνδρέου, για την είσοδο ενός αερολιμένα. «Οι μεγάλες πόρτες» του Γάλλου E. Chavignier, για τον αυτοκινητόδρομο του Νάτου, «Οι εκκλησίες» του Giljoli, το «Γήπεδο παιδικών παιχνιδιών» του Γιαπωνέζου Noguchi, ή «Γέφυρα» και το «Τσίρκο» της Πολωνιάζας Al. Slesinska, οι «Κατοικίες» του Et. Martin κ. ά. Επίσης από τη συνεργασία αρχιτεκτόνων και γλυπτών βγήκαν αξιοπρόσεκτες μελέτες όπως το «Θρησκευτικό κέντρο» της C. Chalem και του J. H. Labourdette, το «Σπίτι - γλυπτική» των G. Mannoni και Cl. Parent, ή εκκλησία των Et. Martin και Grimal Sayes, ή εκκλησία των P. Szekely και J. Schein κ.λπ.

Όλ' αυτά δεν είναι ακόμη παρά δειλές ίσως προσπάθειες για μιá αισθητική ανανέωση του περιβάλλοντος που μέσα σ' αυτό ζούμε. Το πρόβλημα όμως γίνεται κάθε μέρα και πιό έπιτακτικό και από παντού αρχίζουν και διαφαίνονται αντιδράσεις ενάντια στις άρτηριοκληρωτικές αντίληψεις του σύγχρονου μας μοντερνίζοντα ακαδημαισμού. Εύχόμαστε να φέρουν σύντομα τους καρπούς τους, ώστε να σταθεί μετρητό να ζήσουμε σ' έναν κόσμο που θα όμορφάνει ή τέχνη.