

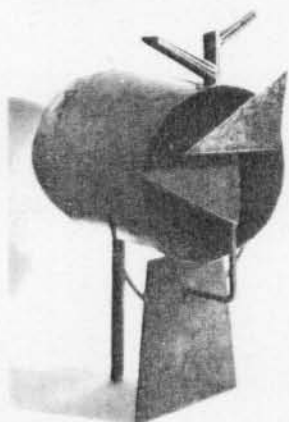
τεχνη οί αναζητήσεις του Pierluca —ενας από τους καλύτερους συμπερινοους ιταλούς γλύπτες—του Sarteilli και του Castelli. 'Ο Pomodoro, παρ' ὄλο τὸ μέγεθος τῶν ἔργων, παραμένει κομψός, εὐχάριστος καὶ διακοσμητικός ὅπως καὶ ὁ Cascella παρ' ὄλη τὴ στατικότητα, τὸ βάρος καὶ τὸ γεωμετρισμὸ του.

Ἀνθρωπόμορφες γεμάτες φόρμες παρουσιαζοῦν ὁ Irousteguy καὶ ὁ δανὸς Sved με κάποια ροπή πρὸς τὸ μακαβρὸ καὶ τὸ ἀρρωστημένο, ὁ αὐστριακὸς Hidlicka μὲ μνημονικὲς ἀναφορὲς πρὸς τὸ Rodin, ὁ Berrocal, μὲ τὰ διαρθρωόμενα μέλη καὶ ὁ γιουγκοσλάβος Br. Ruzic, πρωτόγονος καὶ ἀπο τὸς πῖο ἰδιότυπους ἐδῶ γλύπτες μαζί μὲ τὸν V. Gentils. Στὸν ἀνεικονικὸ τομέα, μέσα στὴν ἴδια ἀντίληψη, δουλεύουν ὁ δικός μας Κουλεντιανὸς μὲ γεωμετρίζουσες ἀναπτυσσόμενες φόρμες καὶ ὁ ἐλβετὸς Luginbuhl, περισσότερο μνημειακός.

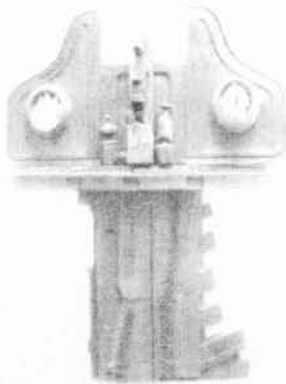
Ἐναν ἐσωτερικὸ παλμό, μιὰ ποικιλία στὴν ἀντιστοιχία τοῦ κενοῦ μὲ τὸ γεμάτον ὄγκο ἀποδίνει ἡ δυναμικὴ γλυπτικὴ τοῦ Ζογγολόπουλου, ξεχωριστὴ μορφή πλαστικῆς ἀνάμεσα σὲ τὶς τῶσες πού βρίσκουμε ἐδῶ. Ἡ πανοραμικὴ αὐτὴ εἰκόνα τῆς γλυπτικῆς συμπληρώνεται μὲ τὴν ἐξαιρετικὴ ἀναδρομικὴν ἐκθεση τοῦ καταλανοῦ Julio Gonzalez (1876-1942) πού ὀργανωσε ὁ J. Lassaigne στὸ γαλλικὸ περίπτερο. Δεκαεπτὰ σχέδια καὶ τριανταπέντε ἀνάμεσα στὰ κυριώτερα γλυπτά του δίνουν μιὰ ὁλοκληρωμένη ἐποχή τοῦ ἔργου τοῦ πρωτοπόρου αὐτοῦ τεχνίτη τοῦ σφυρηλατημένου σιδήρου, ἀπὸ τὸς πῖο σημαντικούς γλύπτες τοῦ αἰῶνα μας. Ἐχομε ἔτσι τὴν εὐκαιρία νὰ δούμε μιὰ σειρά ἀπὸ ἀνάγλυφα, τὶς μεγάλες σιδερένιες κατασκευές πού τόσο δίδαξαν στοὺς νεώτερους καὶ τὴ μνημειακὴν φιγούρα τῆς Montserrat τοῦ Stedelijk Museum τοῦ Ἀμστερνταμ.

Ἡ ἔκθεση τῶν Μουσείων

Ἐνα ἀπὸ τὰ πῖο ἐνδιαφέροντα γεγονότα τῆς Μπιεννάλε ἀποτελεῖ ἡ παρουσίαση μιᾶς ἐπιλογῆς ἀπὸ τὶς κυριώτερες ἀγορὲς τῶν δέκα τελευταίων χρόνων δεκαοκτῶ μουσείων τῆς Ευρώπης καὶ Ἀμερικῆς. Μοναδικὴ περίπτωση γιὰ νὰ ἔχει κανεὶς μιὰ συνοπτικὴν ἰδέα τῆς πορείας τῆς τέχνης στὴν περίοδο αὐτὴν καὶ νὰ κρίνει τὶς προτιμήσεις πού ἐπικράτησαν.



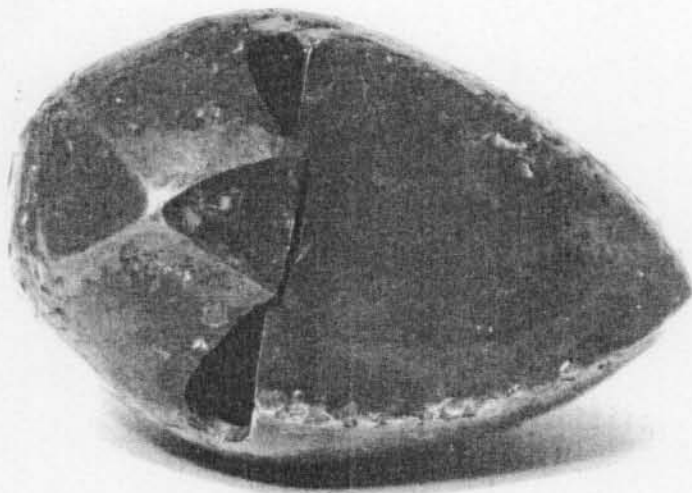
John Chamberlain. Κυρία σεΛήνη. 1964.
John Chamberlain. Madam Moon. 1964.



Vic Gentils. Requiem για τὸν ἀνδρῶπο του Διαστηματος. 1964. Φωτ. Giacomelli.
Vic Gentils. Requiem for a man from Outer Space. 1964. Phot. Giacomelli.



Claes Oldenburg. Στοιχειωμένη φρυγανιέρα. 1963.
Claes Oldenburg. Chost Toaster. (Model) 1963.



Norbert Kricke. Raumplastik grosse Kassel. 1958-59.



2

Ἀπὸ τὴν ἀναδρομικὴν ἐκθεση τοῦ Gonzalez, στὸ γαλλικὸ περίπτερο.
From the retrospective exhibition of Gonzalez in the French pavilion.

1.
Tête dite le Tunnel. 1933. Σίδηρος.
Tête dite le Tunnel. 1933. Iron.
2.
Γυναίκα στὸν καθρέφτη. 1936. Σίδηρος.
Woman at the mirror. 1936. Iron.
3.
Tête dite le Cagoulard. 1934.

Ἡ ἑλληνικὴ συμμετοχὴ

Ἡ «Ἐπιτροπὴ γιὰ τὴν Μπιεννάλε τῆς Βενετίας» τοῦ Ὑπουργείου Παιδείας διάλεξε φέτος δύο ζωγράφους (τὸν Σπύρο Βασιλείου καὶ τὸν Νίκο Νικολάου), δύο γλυπτες (τὸν Γιώργο Ζογγολόπουλο καὶ τὸν Κώστα Κουλεντιανὸ) καὶ ἓνα χαρκοκτῆ (τὸν Νίκο Βεντούρα) γιὰ νὰ ἀντιπροσωπεύσουν τὴν Ἑλλάδα στὴν παγκόσμια αὐτὴν ἐκδήλωση.

Ἡ ἐκλογὴ αὐτὴ μέσα ἀπὸ τὶς ἀντιθέσεις τῆς προβῶντος διαφοράς ἀπόψεως τοῦ καλλιτεχνικοῦ κλίματος στὸν τόπο μας.

Εἶναι γεγονός ὅτι παρ' ὅλη τὴν ἀνταπόκριση ποὺ δρῶνται τὰ ἀνεικονικὰ ρεύματα, ἡ παραστατικὴ τέχνη συγκινεῖ ἓνα μεγάλο ἀριθμὸ καλλιτεχνῶν, κυρίως τῆς γενιᾶς τοῦ 1930.

Στὸ διάστημα μεταξύ τῶν δύο πολέμων, οἱ καλλιτέχνες αὐτοὶ θέλησαν νὰ ἀνανεώσουν τὰ ἐκφραστικὰ τους μέσα μὲ τὴ βοήθεια τῆς ἐμπνευσης ἀπὸ ρίζες ἐθνικές. Ἔτσι, στράφησαν στὴ ζωντανὴ λαϊκὴ παράδοση, καθὼς καὶ στὴ βυζαντινὴ, καὶ ἀκόμα στὴ ζωγραφικὴ τῆς ἐλληνιστικῆς περιόδου, συνειδητοποιώντας συγχρόνως καὶ τὶς κατακτήσεις τῆς μοντέρνας τέχνης. Ὁ Σπύρος Βασιλείου καὶ ὁ Νίκος Νικολάου ἀνήκουν σ' αὐτὴ τὴν κατηγορία.

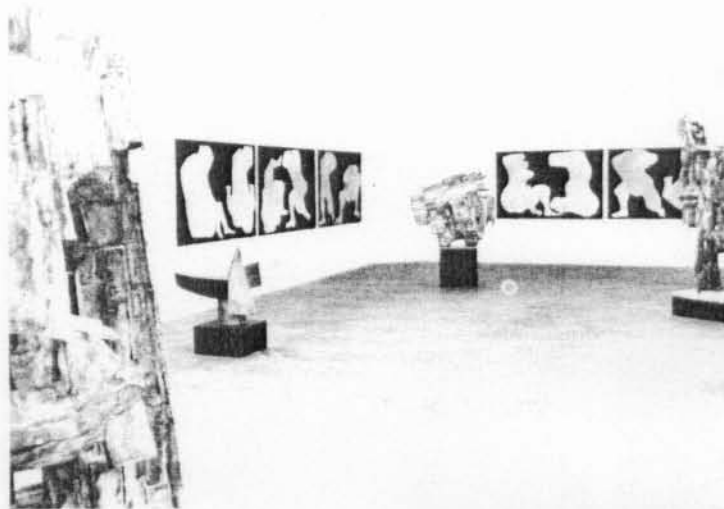
Οἱ ὑπόλοιποι τρεῖς καλλιτέχνες ποὺ παρουσιάσθηκαν προτιμήσαν νὰ ἀκολουθῶσιν τὴν ἀνεικονικὴ τέχνη. Κρίσιμη καμπὴ τῆς ἐποχῆς μας, τὸ κίνημα αὐτὸ ἐμφανίστηκε στὴν Ἑλλάδα μετὰ τὸν πόλεμο. Περιορισμένο στὴν ἀρχὴ σὲ μερικὲς μάλλον σπάνιες περιπτώσεις, κέρδισε σύντομο ὄπαδος στὶς διάφορες τέχνες. Ὡστόσο ἡ γλυπτικὴ, περισσότερο ἀπὸ τὴ ζωγραφικὴ, μπόρεσε νὰ κρατήσῃ ἓνα χαρακτηριστὰ περισσότερο πρωτότυπο, λιγότερο διεθνοποιημένο. Μία ἐμφυτὴ ἔννοια τοῦ ὄγκου καὶ τῆς κατασκευῆς, καθὼς καὶ τῆς ἀρχιτεκτονικῆς, καθαρῆς, φόρμας, καὶ ἀκόμα τὸ ἐρωτικὸ πλησίασμα τοῦ ὕλικου, εἶναι χαρακτηριστικὰ κοινὰ σὲ πολλοὺς ἀπὸ τοὺς γλυπτες μας. Θὰ ἐπανέλθουμε σ' αὐτὸ τὸ σημεῖο σχετικὰ μὲ τὸν Κ. Κουλεντιανὸ καὶ τὸν Γ. Ζογγολόπουλο.

Γιὰ νὰ ἀντιδράσῃ στὴν ὁμοιομορφία ποὺ κυριαρχεῖ στὸν σημερινὸ κόσμον, οἱ ἄνθρωποι καμμιά φορὰ ἐπαναστατοῦν μὴ θέλοντας νὰ παραδεχτοῦν καθιερωμένα στερεότυπα σχήματα.

Ὁ Σπύρος Βασιλείου εἶναι ἓνας «εἰρηνικὸς ἐπαναστάτης». Χαμογελώντας καὶ κοροϊδεύοντας ἀκολουθεῖ τὸν παράπλευρο δρόμον τοῦ χωρὶς νὰ πολυνοιάζεται γιὰ «ἀγωνίες» ἢ γιὰ «μεταφυσικὰ προβλήματα», ποὺ ἀποτελοῦν τοὺς κοινούς τόπους τῶν δημιουργῶν στὴν ἐποχὴ μας. Ἀπὸ τὴ ζωὴ, βλέπει τὴ χαρούμενη πλευρὰ, ὅτι στοιχεῖα μπορεῖ νὰ προσφέρει γιὰ ὄνειροπόληση καὶ ὅτι ἀπλῆς χαρὲς γιὰ τὶς αἰσθήσεις. Τὶς πηγές του μᾶς τὶς ἀναφέρει ὁ ἴδιος: «Ξανατιάνοντας τὸ νῆμα τῆς παράδοσης θὰ μπορέσουμε νὰ δημιουργήσουμε μίαν ἐκφραση ἀντιπροσωπευτικὴ τῆς δικῆς μας πραγματικότητος καὶ θὰ ἀντλήσουμε τὰ ζωντανὰ ἐκεῖνα στοιχεῖα, ποὺ δὲν ἔπαψαν ποτὲ νὰ ὑπάρχουν στὸν τόπον μας, ἔστω καὶ σὲ λαθάνουσα μορφή». Ὁ Βασιλείου ἐπιφελεῖται ἔτσι ἀπὸ τὴ λαϊκὴ κληρονομία, ἀπὸ τὰ ἐντεχνα μαθήματα τοῦ Βυζαντίου, ἀπὸ τὰ παιδικὰ σχέδια. Ἡ φαντασία του μπαίνει σὲ κίνηση παρατηρώντας τὴ φύση, τὴν πόλιν, τὸ οἰκογενειακὸ του περιβάλλον. Ὅμως, ἀνάμεσα στὸ ἀπειράριθμα πράγματα ποὺ προσφέρονται στὴν περιεργειὰ του, ξερεῖ νὰ ἐκλεξεί. Απορριπτοντας τὰ ὑπόλοιπα, κρατᾷ μόνον ὅτι τοῖς χρειάζεται γιὰ νὰ υπογραμμίσῃ

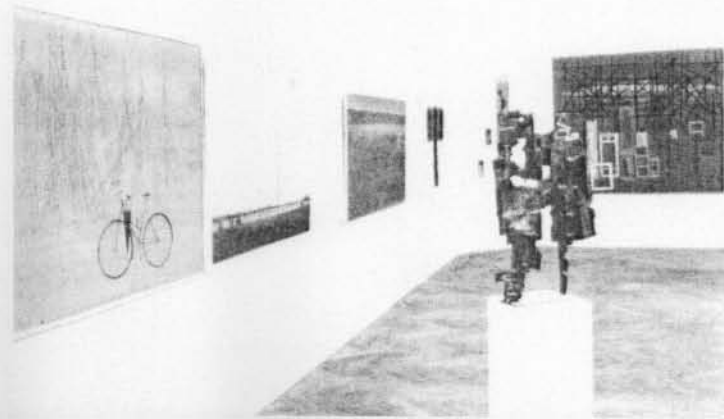


Γενικὴ ἀποψη περιπέτου
General view of the pavilion.



Ἔργον Ν. Νικολάου - Γλυπτὰ Γ. Ζογγολόπουλου
Works by N. Nicolaou - Sculptures by G. Zongolopoulos

Σπ. Βασιλείου Γ. Ζογγολόπουλος
Sp. Vasiliou G. Zongolopoulos



Δημήτρης Περδικίδης. Γουάσχο, 1964.
Συνθεση. Από το 'Ισπανικό περιπτερό'.
Dimitri Perdikides. Gouache, 1964. Com-
position. From the Spanish pavilion.



την αίσθηση του αντικειμένου, για να υποβάλλει το ειδικό του κλίμα. Με αυτό τον τρόπο συγκεντρώνει μερικά αντικείμενα περμένα από την πραγματικότητα, τα καρφίτσωνει, τα απομονώνει, κανοντας τα να στεκουν μετωπια, ασάλευτα, μέσα στη διαφάνεια ενός χώρου ουδέτερου, μονοχρωμικού, που η ιδιομορφία του διακόπτεται μ' ένα έντεχνο παιχνίδι των αξιών. Αυτός ο «περιληπτικός» τρόπος με τον οποίο θεάται τον κόσμο —καινο χαρακτηριστικό Ρωμαίων και Βυζαντινών— του επιτρέπει να οργανώνει καλλίτερα τα πλαστικά στοιχεία. Το αντικείμενο αποκτά τη σημασία του, γυμνώνεται, συντίθεται. Η ορθολογική ταξινόμηση των αξιών και η χρωματική ισορροπία συμβάλλουν στην αρχιτεκτονική της συνθέσης.

Απ' αυτή τη σωστή ανάμιξη αντικειμενικότητας και αφαίρεσης, από αυτό το ποιητικό όραμα με τις εξωπραγματικές προεκτάσεις, βγαίνει ένας λυρισμός ευπρόσδεκτος και μια αισιόδοξη αίσθηση της ζωής.

Η «έπιστροφή στις ρίζες» του Νίκου Νικολάου έγινε από άλλους δρόμους. Φθάνει να ρίξει κανείς μια ματιά στο εργαστήριο του για να αντιληφθεί την έκλογη του. Υπάρχει εκεί, ένα παράταιρο ανακάτεμα από αρχαία άγγεια, τάματα με μεγάλα, έκπληκτα, ματια, μικρά περιστέρια, άπομεινάρια από βυζαντινές τοιχογραφίες.

Ο σκοπός που έταξε στον εαυτό του ήταν να ανακαλύψει τα μυστικά των κατασκευαστών των ληκυθίων του 5ου αιώνας και την χαμένη ζωγραφική της εποχής εκείνης. Αντικείμενα της μελέτης του είναι τα σχέδια των άγγειων, η διακοσμητική της Πομπηίας —αργοπαρημένη αντίγραφή από την εποχή του Περικλή— τα πορτραίτα του Φαγιούμ, οι βυζαντινές τοιχογραφίες.

Η αναδρομική του έκθεση του 1948 έδειχνε από ποιά στάδια χρειάστηκε να περάσει και σε ποιά αποτελέσματα κατέληξε. Από τότε, στην εξέλιξη του, ο Νικολάου είχε διάφορες περιπέτειες αλλά δεν έπαψε να μένει πιστός στις ίδιες κατευθυντήριες αρχές. Ζωγραφική δυο διαστάσεων, παλέτα απογυμνωμένη, λιτή, με χρώματα ομοιόμορφα χωρίς ένδιάμεσα, σχέδιο φτιαγμένο με ακρίβεια, που υπογραμμίζει άνετα στις διαχωριστικές γραμμές τις αλλαγές του φωτός και την πλαστική πληρότητα της μορφής. Έτσι, ο κόσμος που φέρνει μπροστά μας είναι «η ανταύγεια μιάς εποχής που εξαφανίστηκε και έγινε

μύθος». Μια μνημειακή διάσταση του διακοσμητικού στοιχείου όπου η ακινησία αγγίζει τα όρια του θανάτου και μās κάνει να συμμετέχουμε στην προσπάθεια του καλλιτέχνη, να υποβάλλει την ασάλευτη σταθερότητα του αιώνιου.

Ο Γιώργος Ζογγολόπουλος είναι σήμερα ένας από τους πιο διακεκριμένους γλύπτες που εργάζονται στην Ελλάδα.

Η πορεία του προς την απελευθέρωση από τα δεσμά του ρεαλισμού ήταν αργή. Σε διαδοχικά στάδια περνάει από μίαν άπλοποιημένη παραστατικότητα σε εικόνες σχηματοποιημένες, μετά από μια σειρά εμπειρίες όπου διαφαίνεται η επίδραση της έτρουσκικής αγάλματοποιίας, που η μελέτη της τον άπασχόλησε στα διάφορα ταξίδια του στην Ιταλία. Αργότερα, τον βλέπουμε να φθάνει σε μίαν άφηρημένη συμβολική όπου υπάρχουν μονάχα νύξεις ελάχιστες του αίσθητου κόσμου. Η δουλειά του στο μέταλλο του επέτρεψε να ελευθερωθεί από τις τροχόπεδες της στατικότητας, σύμφυτες στα άλλα υλικά. Από τότε, άρχίζει ένας μακρύς διάλογος όπου η άρχιτεκτονική της μορφής και η οργάνωσή της μέσα στον χώρο είναι η μόνη μέριμνα του Ζογγολόπουλου.

Στα γλυπτά που παρουσιάζει στην Μπιεννάλε έκδηλώνεται μια ανάγκη έρευνας για την κατάκτηση μιάς διαφορετικής έννοιας του χώρου. Ξεπερνώντας την συγκεκριμενικότητα των όγκων — μās και την αυστηρότητα των γεωμετρικών προφίλ, προχωρεί τώρα στην εξερεύνηση του δυναμικού στοιχείου με την απόδοση ενός χώρου σύνθετου, όπου η δύναμη συγκεντρώνεται με την οικο-

νομία των επιπέδων και με την στερεότητα των όγκων. Άλλωστε, η επιτακτική ανάγκη του για «κατασκευή», συνέπεια της μακροχρόνιας αρχιτεκτονικής πείρας του, τον οδηγεί να κατασκευάζει τις συνθέσεις του τοποθετώντας τα στοιχεία το ένα επάνω στο άλλο αντί να σκάβει μέσα στο υλικό του. Μ' αυτό τον τρόπο, κάθε τυχαίο επεισόδιο αποφεύγεται και το έργο αποκτά μίαν ένταση έκφραστική και προεκτάσεις που συνδέονται με την καλλιέργεια του καλλιτέχνη. Τελείως διαφορετική είναι η διαμόρφωση του Κώστα Κουλεντιανού. Μεταφευγόμενος στο Παρίσι, στην άρχη της σταδιοδρομίας του, αποδέχεται τις εκεί αντιλήψεις για την ζωή και για την έκφραση, συχνά ζει στις Ακαδημίες και βγάζει τα προσωπικά του συμπεράσματα από την έπαφί του με τους δασκάλους (Zadkine, Laurens).

Όπως συμβαίνει με τους περισσότερους σύγχρονους γλύπτες, ο κόσμος του προσδιορίζεται από τις δυνατότητες του υλικού που διαλέγει. Άλλοτε, η γλυπτική χρησιμοποιούσε τη μέθοδο του πλασίματος. Σήμερα, η αναξωγόνηση των χειρωνακτικών επαγγελμάτων είχε σαν αποτέλεσμα την επίβολη της τεχνικής του μετάλλου σε πολλές περιπτώσεις. Διακριτικά και χωρίς έμφαση, το σίδηρο ή το άλουμνιο προσδιορίζουν την φόρμα και επιβάλλουν τους κανόνες τους. Παρ' όλη τη θητεία του στη Γαλλία, ο Κουλεντιανός διατηρεί στο ύψουσιό του την ανάγκη της τάξης και του μέτρου, χαρακτηριστικά της καταγωγής του. Αναζητώντας την τάξη, γεωμετρει τις μάζες, συνθέτει με αρχιτεκτονικούς κανόνες, δίνει στο σύνολο τον ρυθμό ενός

έσωτερικού δυναμισμού. Ξεκινώντας από την άρχη ότι η γλυπτική είναι πληρότης, φτειάχνει μορφές ατόφινες, όπου κάθε προεξοχή προσδιορίζει έναν άξονα, κάθε στρογγύλεμα ή κάθε κοιλότητα, ένα επίπεδο. Κι' όλες αυτές οι προεξοχές, οι κοιλότητες και οι καμπυλότητες έρμηνεύουν την κίνηση επάνω στο έκφραστικό απόγειό της.

Ο Κουλεντιανός φτειάχνει τα έργα του χωρίς να ακολουθεί ένα συγκεκριμένο σχέδιο, χωρίς να χρειάζεται προηγούμενη μακέττα. Το οργανωτικό του ένστικτο ύπαγορεύει τα μέτρα της κατασκευής, την ζωτική ανέλιξη της φόρμας και ζωντανεύει τις επιφάνειες με συγκολλησεις όπου το φως, παίζοντας, προσδιορίζει τους όγκους. Τα ατόφια προφίλ του, που προεκτείνονται στο χώρο, εκφράζουν «το άπολυτο μεγαλείο μέσα στο οποίο ζούμε» (P. Valery).

Ο χαρακτήρας Νίκος Βεντούρας ζει και εργάζεται στην Κέρκυρα, άθδουρα και με περισυλλογή. Παρ' όλο που η σταδιοδρομία του άρχισε πριν από τριάντα τουλάχιστον χρόνια, πέρασε πολλές καιρές ώσπου να ανακαλυφθεί. Η ιδιοσυγκρασία και η μετριοφροσύνη του τον άδηγησαν να αποφύγει το θόρυβο και την ματαιόδοξη διαφήμιση. Το έργο του έμφανίζεται σήμερα ακόμη πιο πλούσιο.

Οι γκραβούρες που παρουσιάζει στην Μπιεννάλε μās δοηθούν να παρακολουθήσουμε τα βήματά του. Αποφεύγοντας κάθε είδους εύκολη κομψότητα, με μέσα απλά, προσπάθησε πάντα να έκφραση την ουσία των πραγμάτων χωρίς ανεκδοτολογίες ή φιλολογικές περιγραφές. Έπαγγελματίας, όπως κάθε χαράκτης, παθιάζεται για την τεχνική έρευνα. Συνδυάζει έτσι σ' ένα ποιητικό σύνολο το χάραγμα και το κόψιμο του μετάλλου και ξέρει πώς να χρησιμοποιήσει τις λέιες ή τις παρώδεις επιφάνειες του χαρτιού για να πετύχει το αποτέλεσμα που ταιριάζει κάθε φορά στην έκφρασή του.

Μ' ένα ρυθμό νευρώδη, λιτό, όπου συχνά έπεμβαίνει το χρώμα, μεταμορφώνει την αίσθηση σε γραμμές και κηλίδες. Το έργο αυτό βγαίνει από εργαλείο σοφό που οι χαράξεις του αποδίδουν με ρώμη αισθησιακή τις εικόνες ή τις μορφές που χάνονται πίσω από τα υπόκωφα δικτυωτά ενός νευρώδους γραφισμού.

Ο κόσμος του, κόσμος ύπαινημών, άποδίδει και ξαναπλάθει την ποίηση των πραγμάτων με ειλικρίνεια και έλευθερία έκφρασης σπάνιες στην εποχή μας.



Ο Νικόλαος Βεντούρας γεννήθηκε στην Κέρκυρα το 1899. Έσπούδασε άκουαρέλα στο εργαστήριο του Άγγελου Γιαλινιά. Χωρίς να κάνει ειδικές σπουδές ασχολείται με τη χαρακτηριστική από το 1932. Συμμετέχει σε ομαδικές εκθέσεις στην Ελλάδα και στο εξωτερικό: 1947: Στοκχόλμη, Σουηδία. 1956: Διεθνής Έκθεση Χαρακτητικής, Λουγκάνο, Έλβετία. 1957—1958: Αλεξάνδρεια, Αίγυπτος. 1955: 3η Μπιεννάλε του Σάο Πάολο, Βραζιλία. 1957: 4η Μπιεννάλε του Σάο Πάολο. 1959: Α' Διεθνής Έκθεση Χαρακτητικής, Τόκιο, Ιαπωνία. Άσχευ και Μάρμπουργκ, Γερμανία. 1961: Διεθνής Χαρακτητικής, Λιουμπλιάνα, Γιουγκοσλαβία. 3η Διεθνής Έκθεση Χαρακτητικής, Τόκιο, Ιαπωνία. Επίσης συμμετέχει σε όλες τις Πανελληνίες εκθέσεις από το 1949.



N. Βεντούρας Πειραιεύς. 30,3 X 40.
N. Ventouras Piraeus. 30,3 X 40.

Ο Γεώργιος Ζογγολόπουλος, γεννήθηκε στην Αθήνα το 1903. Έσπούδασε στη Σχολή Καλών Τεχνών της Αθήνας. 1949-1950: Σπουδές στο Παρίσι. 1952-53: στην Ιταλία. 1952: Πρώτο βραβείο Αρχιτεκτονικής για κατασκευή εκκλησίας, Αθήνα. 1953: Πρώτο βραβείο για κατασκευή μνημείου στο Ζάλογγο σε συνεργασία με τον Π. Καραντινό. 1953: Πρώτο βραβείο για μνημείο στην Αθήνα. Πρώτο βραβείο για διαρρύθμιση του χώρου της Πλατείας Ομονοίας σε συνεργασία με τον Κ. Μπίτσιο. Συμμετέχει σε εκθέσεις: 1956: 28η Μπιεννάλε Βενετίας. 1957: Μπιεννάλε του Σάο Πάολο. Έκθεσεις στην Αθήνα, Βιέννη, Στοκχόλμη, Κάιρο, Βελιγράδι. Διεθνής Έκθεση Αρχιτεκτονικής, Αθήνα. 1957 και Παρίσι 1954. 1961: «Συγχρονή Γλυπτική», Παρίσι. 1962: Γκαλερί Παγκάνι ντε Γκρατσιατέλο, Μιλάνο. 1962: Μουσείο Μπρεταζέλ, Ισραήλ. 1962: Πανελληνίος. 1963: Διαρκής έκθεση της Γκαλερί Χίλτον. Ατομικές εκθέσεις: 1948: Αθήνα. 1962: «Τεχνολογικό Ίνστιτούτο Αθηνών». Αίθουσα συλλόγου «Τέχνη», Θεσσαλονίκη. Έργα του υπάρχουν στις συλλογές: Κυρίου Φ. Λαμπέρ, Βρυξέλλες. Κυρίου Καρ. Φλάισμαν, Κυρίου Φράνκ, Κυρίου Χάρολντ Μπέρ, Κυρίας Σίλε, Κυρίας Ντέλλερ Η.Π.Α. Επίσης στο Μιλάνο, στο Παρίσι και στον Καναδά.



Ο Σπύρος Βασιλείου, γεννήθηκε το 1902 στο Γαλαξείδι. Έσπούδασε στη Σχολή Καλών Τεχνών της Αθήνας. Το 1930 του απονέμεται από την Ακαδημία Αθηνών το Έπαιθλο Μπενακί για σχέδια αγγιογραφιών του Ναού Αγίου Διονυσίου Άρεοπαγίτου. Συμπληρώνει τις σπουδές του στο εξωτερικό. Από το 1936—1939 έκτελεσε τις παραπάνω αγγιογραφίες. Ως ιδρυτικό μέλος των ομάδων «Τέχνης» και «Σταθμη» πήρε μέρος σε όλες τους τις εκδηλώσεις στην Ελλάδα και στο εξωτερικό. Από το 1927, που έγινε η πρώτη του ατομική έκθεση στην Αθήνα, εξέθεσε, μόνος ή με ομάδες, στη Βενετία, Ρώμη, Παρίσι, Βιέννη, Σοφία, Βελιγράδι, Πράγα, Όσλο, Στοκχόλμη, Γκέτεμποργκ, Ότταβα, Ν. Υόρκη, Ουάσιγκτων, Αλεξάνδρεια, Κάιρο. Το 1955 εκθέτει στο Ίνστιτούτο Τέχνης του Νητρώιτ αγγιογραφίες φτιαγμένες για τον Ναό Αγίου Κωνσταντίνου του Νητρώιτ. Το 1960 του απονέμεται το τοπικό βραβείο Γκουγκενχάιμ για το έργο του «Φώτα και Σκιές». Το έργο αυτό εκτίθεται στο ομώνυμο μουσείο επί 8μηνας. Από το 1927 έχει κατασκευάσει 60 μεκτετες σκηνηκών για το θέατρο και για τον κινηματογράφο. Το χρονια της κατοχής φτιαχνη και κυκλοφορεί από χερι σε χερι ζωγραφικες σε ξυλο, εικόνες σε χειρόγραφο ή σε εκδόσεις Έλληνων ποιητών. Έχει εικονογραφήσει πολλά βιβλία και έχει εκδόσει το «Σχεδίο Παιδιών» και το «Πλοίο του Γαλαξείδιου» καθώς και τα «Πλοία του Έλληνικού Έμπορικού Ναυτικού». Τα έργα του υπάρχουν σε ιδιωτικές συλλογές και στις Πινακοθήκες Αθηνών, Στοκχόλμης, Βελιγραδίου, Σοφίας και άλλες.

Ο Κώστος Κουλέντιανος γεννήθηκε στην Αθήνα στις 21.12.1918. Έσπούδασε στη Σχολή Καλών Τεχνών της Αθήνας 1936 — 1940. Έργαζεται στο Παρίσι από το 1945. Ατομικές εκθέσεις: 1952 Καζαμπλάνκα, Μαρόκο. 1955 Γκαλερί Πέν, Αθήνα. 1956: Ομπελισκ Γκαλερί, Λονδίνο. 1962: Γκαλερί Ντε Φρανς, Παρίσι 1963: «Τεχνολογικό Ίνστιτούτο Αθηνών». «Άτελιέ Σοφο» Λυών. 1964: Γκαλερί Μπέρτο Σεφερ, Ν. Υόρκη



Βιβλιογραφία:
1960: «Η Γλυπτική του Αιώνας» του Μ. Σεφόρ. 1962: Κατάλογος Άτομικος της Γκαλερί Ντε Φρανς, πρόλογος Ροζέ Βαγιόν. «Λεξικό της Μοντέρνας Γλυπτικής» έκδοση Φ. Άζάν. Συμβόλιο με την Γκαλερί Ντε Φρανς.



Ο Νίκος Νικολάου γεννήθηκε το 1909 στην Ύδρα. Έσπούδασε στην Ανωτάτη Σχολή Καλών Τεχνών της Αθήνας. 1929-36. Στο Παρίσι και στη Ρώμη, 1937-38. Υποτροφία Πρίγκηπος Νικολάου, 1939. Έξελεγη καθηγητής στην Ανωτάτη Σχολή Καλών Τεχνών της Αθήνας το 1964.

Ατομικές Εκθέσεις: 1948: Γκαλερί Ρόμδος, Αθήνα. 1961: Γκαλερί «Αρμος». 1962: Τεχνολογικό Ίνστιτούτο Αθηνών. Έλληνο-Αμερικανική Ένωση Γκαλερί Ζουμπουλάκη, Αθήνα. Φρέσκα: 1949: Παντείου Σχολή 1952: Θέατρο Μουσούρη, Αθήνα. Λέσχη Θεοτοκόπουλος, Ηρακλείο Κρήτης. 1953: Τουριστικό Περίπτερο, Μυκήνη. 1956: Παντείου Σχολή, Αθήνα. 1957: Έκκλησία Ζωοδόχου Πηγής, Αθήνα. 1960: Τουριστικό Ξενοδοχείο Σπάρτης. 1962: Ξενοδοχείο Πάρνηθας. Συλλογές: Συλλογή Ιταλικού Κράτους. Συλλογή Γιουγκοσλαβικού Υπουργείου Παιδείας. Έθνική Πινακοθήκη, Αθήνα. Πινακοθήκες Ρόδου, Αμμοχώστου, Δήμου Αθηναίων. Γκαλερί Μάγιερς, Νέα Υόρκη και πολλές ιδιωτικές συλλογές στην Ελλάδα, Ηνωμένες Πολιτείες, Λονδίνο και Στοκχόλμη. Ο Νικολάου κάνει επίσης σκηνογραφίες.