



**FULL Member of IATCA**  
(International Auditor and  
Training Certification Association)

*«Πιστοποίηση Επαγγελματιών,  
σύγχρονη απαίτηση της αγοράς εργασίας»*

υπό των  
Γεωργίου Αναστασόπουλου, Διευθύνοντος Συμβούλου  
και Χρυσής Γεωργίτση, Υπεύθυνης Πιστοποίησης  
του

**ΕΛΛΗΝΙΚΟΥ ΜΗΤΡΩΟΥ  
ΠΙΣΤΟΠΟΙΗΜΕΝΩΝ ΕΠΑΓΓΕΛΜΑΤΙΩΝ Α.Ε.**

**PrCert Hellas**

*«Έγκυρη Πιστοποίηση Επαγγελματιών»*

*Παρουσίαση στα πλαίσια της ημερίδας ΤΕΕ  
Αθήνα, 29 Σεπτεμβρίου 2003*

## **A. Η ανάγκη για Πιστοποίηση Επαγγελματιών**

Η ραγδαία εξέλιξη των τεχνολογιών η, πολλές φορές, επιτακτική ανάγκη της αγοράς για απόλυτη εξειδίκευση σε συγκεκριμένους επαγγελματικούς κλάδους και η ανάγκη για διασφάλιση ενός ελάχιστου επιπέδου ποιότητας των παρεχομένων, από επαγγελματίες, υπηρεσιών είναι οι αιτίες που οδηγούν σε παγκόσμια κλίμακα στην δημιουργία προτύπων, προδιαγραφών και τεχνικών οδηγιών για την παροχή αυτών των υπηρεσιών.

Στα πλαίσια αυτά το διεθνές πρότυπο ISO 19011 ορίζει τα προσόντα, την εκπαίδευση, την επιμόρφωση και την εμπειρία που θα πρέπει να διαθέτει ένας επαγγελματίας που επιθυμεί να ασκήσει το επάγγελμα του επιθεωρητή συστημάτων διαχείρισης (π.χ. συστημάτων διαχείρισης της ποιότητας ή συστημάτων περιβαλλοντικής διαχείρισης). Ισοδύναμα για τους συμβούλους συστημάτων διαχείρισης της ποιότητας η τεχνική επιτροπή 176/SC3/WG9 προετοιμάζει το πρότυπο ISO 10019 “Κριτήρια για την επιλογή συμβούλων συστημάτων διαχείρισης της ποιότητας”. Με τον μηχανισμό αυτό ο Διεθνής Οργανισμός Τυποποίησης επιχειρεί να εξασφαλίσει την κατά το δυνατόν ισοδύναμη διαδικασία διενέργειας επιθεωρήσεων και παροχής συμβουλευτικών υπηρεσιών, των ανωτέρω συστημάτων, σε παγκόσμιο επίπεδο.

**Η πιστοποίηση των επαγγελματικών ικανοτήτων προσδίδει στον σύγχρονο επαγγελματία κύρος, αξιοπιστία, επαγγελματική καταξίωση, αντικειμενική απόδειξη ικανοτήτων, διεθνή αναγνώριση, ευκολότερη διεξόδυση και εξέλιξη στην αγορά εργασίας. Η σύγχρονη αγορά είναι ιδιαίτερα ανταγωνιστική. Η πιστοποίηση των επαγγελματιών αποτελεί το σύγχρονο εργαλείο καταξίωσης και βελτίωσης της ανταγωνιστικής τους θέσης στην αγορά εργασίας.**

Σύμφωνα με τα προαναφερθέντα διεθνή πρότυπα η πιστοποίηση του επαγγελματία πρέπει να βασίζεται στην ικανοποίηση μιας σειράς κριτηρίων σχετικών με την ακαδημαϊκή εκπαίδευση, την εμπειρία, την επιμόρφωση και τις δεξιότητές του. Η αξιολόγηση των επαγγελματιών επιτυγχάνεται από τους οργανισμούς πιστοποίησης επαγγελματιών με την υιοθέτηση των κριτηρίων αξιολόγησης που προκύπτουν από τα αντίστοιχα ανά κλάδο διεθνή ή/και εθνικά πρότυπα αξιολόγησης προσωπικού και περιγράφονται αναλυτικά στους εκάστοτε εσωτερικούς κανονισμούς πιστοποίησης των οργανισμών αυτών. Έτσι, εξασφαλίζεται η δυνατότητα καταχώρησης στα μητρώα τους, χωρίς διακρίσεις, όσων επαγγελματιών το επιθυμούν, αρκεί να επιδεικνύουν συμμόρφωση με τα προαναφερθέντα κριτήρια.

Επιπλέον, η ενιαία αγορά και η ελεύθερη διακίνηση επαγγελματιών στον χώρο της (π.χ. αγορά εργασίας Ευρωπαϊκής Ένωσης) οδήγησαν τους διεθνείς φορείς τυποποίησης στην ανάπτυξη μηχανισμών που να μας παρέχουν πρότυπα «εργαλεία» διασφάλισης της τεχνικής ικανότητας του επαγγελματικού προσωπικού. Αναπτύχθηκαν έτσι πρότυπα που σκοπό έχουν την πιστοποίηση επαγγελματιών από εξειδικευμένους φορείς, του επονομαζόμενους οργανισμούς πιστοποίησης επαγγελματιών. Σε επίπεδο Ευρωπαϊκής Ένωσης το πρότυπο EN 45013, ορίζει τα κριτήρια για την διαπίστευση φορέων που παρέχουν υπηρεσίες πιστοποίησης επαγγελματιών και τηρούν τα σχετικά μητρώα.

Οι οργανισμοί πιστοποίησης επαγγελματιών, σήμερα, ασκούν διπλό ρόλο:

- Πιστοποιούν επαγγελματίες και
- Εγκρίνουν τα αντίστοιχα εκπαιδευτικά προγράμματα που οδηγούν σε πιστοποίηση επαγγελματιών.

Οι οργανισμοί πιστοποίησης επαγγελματιών αν και εγκρίνουν δεν παρέχουν εκπαίδευση που οδηγεί σε πιστοποίηση επαγγελματιών. Θέτουν όμως τους κανόνες βάσει των οποίων φορείς που παρέχουν εκπαίδευση θα μπορούν να σχεδιάζουν και να υλοποιούν εκπαιδευτικά προγράμματα τα οποία οι οργανισμοί πιστοποίησης επαγγελματιών εγκρίνουν κατόπιν επιθεώρησης, πάντα όμως μέσα στα πλαίσια των σχημάτων πιστοποίησης επαγγελματιών που διατηρούν.

Στο χώρο της ποιότητας και σε διεθνές επίπεδο τον κυρίαρχο ρόλο στην πιστοποίηση επιθεωρητών κατέχει η Διεθνής Ένωση Πιστοποίησης Επιθεωρητών και Εκπαίδευσης (**IATCA=International Auditor and Training Certification Association**).

Σκοπός του IATCA είναι «...η αναγνώριση επαγγελματιών οι οποίοι επιδεικνύοντας την κατάλληλη ικανότητα, που απαιτείται από διεθνή και εγκεκριμένα πρότυπα, δύνανται να βελτιώσουν την επιχειρηματική αποδοτικότητα.»

Η αναγνώριση των επαγγελματιών παρέχεται από τους φορείς μέλη του IATCA, οι οποίοι αποδέχονται και τηρούν τις καταστατικές αρχές και κανονισμούς του. Η αναγνώριση αυτή επέρχεται με την μορφή της πιστοποίησης των επαγγελματιών ως προς τα προαναφερόμενα ανά περίπτωση διεθνή και εγκεκριμένα πρότυπα (π.χ. ISO 19011).

*Στην Ελλάδα, ο PrCert Hellas είναι ο πρώτος οργανισμός πιστοποίησης, πλήρες μέλος του IATCA, που ιδρύεται με αντικείμενο την πιστοποίηση επαγγελματιών και την αξιολόγηση επάρκειας εκπαιδευτικών προγραμμάτων που στοχεύουν σε πιστοποίηση προσωπικού διαφόρων επαγγελματικών κλάδων.*

## B. Αντικείμενο του PrCert Hellas

Σκοποί του φορέα PrCert Hellas είναι οι ακόλουθοι:

- Η πιστοποίηση προσωπικού διαφόρων επαγγελματικών κλάδων.
- Η αξιολόγηση επάρκειας εκπαιδευτικών προγραμμάτων που στοχεύουν σε πιστοποίηση προσωπικού διαφόρων επαγγελματικών κλάδων.

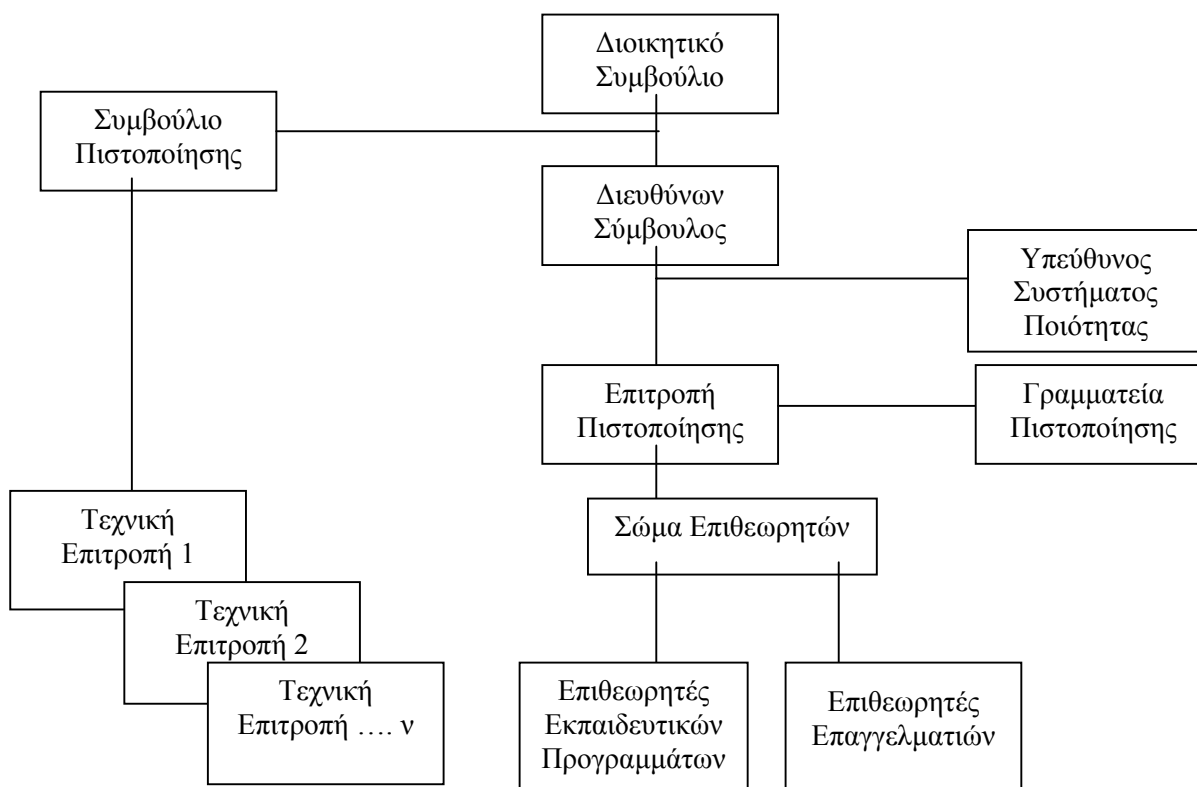
Τα μέσα για την επίτευξη των σκοπών αυτών είναι:

- Η διαπιστευμένη λειτουργία του φορέα με βάση σύστημα διαπίστευσης, σύμφωνα με τις διεθνείς προδιαγραφές της σειράς ΕΛΟΤ EN 45013 ή την εκάστοτε ισχύουσα.
- Η λειτουργία τεχνικών επιτροπών για το σχεδιασμό, την καθιέρωση, την εφαρμογή και την αναβάθμιση των τεχνικών οδηγιών πιστοποίησης επαγγελματιών.
- Η υλοποίηση επιθεωρήσεων αξιολόγησης και επιτήρησης των παροχών εκπαίδευσης που οδηγεί σε πιστοποίηση επαγγελματιών.
- Η διενέργεια ή και η επιτήρηση εξετάσεων για την πιστοποίηση επαγγελματιών.
- Η τήρηση μητρώου αξιολογημένων παροχών εκπαίδευσης που στοχεύει σε πιστοποίηση επαγγελματιών.
- Η τήρηση μητρώου πιστοποιημένων επαγγελματιών.
- Η συμμετοχή και η συνεργασία με διεθνείς οργανισμούς αντίστοιχου αντικειμένου.
- Η συμμετοχή σε εθνικά και διεθνή προγράμματα έρευνας και ανάπτυξης αντίστοιχου αντικειμένου.
- Η προώθηση και προβολή της πιστοποίησης επαγγελματιών μέσω της συμμετοχής σε προγράμματα, συνέδρια, ημερίδες, εκθέσεις καθώς και της έκδοσης σχετικών εξειδικευμένων εντύπων.
- Η διατήρηση βιβλιοθήκης (σε έντυπη και ηλεκτρονική μορφή) για την προώθηση της τεχνικής κατάρτισης του πιστοποιημένων επαγγελματιών.

## Γ. Οργανωτική δομή του PrCert Hellas

Η Οργανωτική δομή του PrCert Hellas παρουσιάζεται στο ακόλουθο οργανόγραμμα. Η ανεξάρτητη και αντικειμενική λειτουργία του φορέα εξασφαλίζεται:

- A. Από την πολύπλευρη-αντιπροσωπευτική μετοχική του σύνθεση ( ΕΛΟΤ ΑΕ, TUV Hellas ΑΕ, EUCAT ΑΕ, Q-Plan ΑΕ, ΤΕΧΝΟΣΗΜΟΝ ΑΕ, ΣΟΕ-Σώμα Ορκωτών Εκτιμητών )
- B. Από την ικανοποίηση των απαιτήσεων του διεθνούς προτύπου ΕΛΟΤ EN 45013 που τίθεται υπό αξιολόγηση, διαπίστευση και συνεχή έλεγχο από εθνικούς και διεθνείς φορείς διαπίστευσης όπως: ΕΣΥΔ (Εθνικό Συμβούλιο Διαπίστευσης – ΥΠΙΑΝΑ), ΙΑΤΣΑ, ΤΕΓΟΒΑ .



Οργανόγραμμα PrCert Hellas

## Δ. Σχήματα πιστοποίησης του PrCert Hellas

Τα σχήματα πιστοποίησης του PrCert Hellas είναι τα ακόλουθα:

- 1) Σχήμα Πιστοποίησης Επιθεωρητών/ Επικεφαλείς Επιθεωρητών Συστημάτων Διαχείρισης Ποιότητας
- 2) Σχήμα Πιστοποίησης Εσωτερικών Επιθεωρητών Συστημάτων Διαχείρισης Ποιότητας,
- 3) Σχήμα Πιστοποίησης Στελεχών-Υπευθύνων Συστημάτων Διαχείρισης Ποιότητας και
- 4) Σχήμα Πιστοποίησης Συμβούλων Συστημάτων Διαχείρισης Ποιότητας.
- 5) Σχήμα Πιστοποίησης Εκπ. Προγραμμάτων Επιθεωρητών/ Επικεφαλείς Επιθεωρητών ΣΔΠ
- 6) Σχήμα Πιστοποίησης Εκπαιδ. Προγραμμάτων Εσωτερικών Επιθεωρητών ΣΔΠ,
- 7) Σχήμα Εκπαιδευτικών Προγραμμάτων Πιστοποίησης Στελεχών-Υπευθύνων Ποιότητας και
- 8) Σχήμα Εκπαιδ. Προγραμμάτων Πιστοποίησης Συμβούλων Συστημάτων Διαχείρισης Ποιότητας.
- 9) Σχήμα Πιστοποίησης Πραγματογνομόνων – Εκτιμητών.
- 10) Σχήμα Πιστοποίησης Τεχνικών Μη Καταστροφικών Ελέγχων.
- 11) Σχήμα Πιστοποίησης Εκπ. Προγραμμάτων Τεχνικών Μη Καταστροφικών Ελέγχων
- 12) Σχήμα Πιστοποίησης Τεχνικών Αντοχής Υλικών.
- 13) Σχήμα Πιστοποίησης Εκπ. Προγραμμάτων Τεχνικών Αντοχής Υλικών
- 14) Σχήμα Πιστοποίησης Επιθεωρητών/ Επικεφαλείς Επιθεωρητών Συστημάτων HACCP
- 15) Σχήμα Πιστοποίησης Εκπ. Προγραμμάτων Επιθεωρητών/ Επικεφαλείς Επιθεωρητών HACCP

Για τα ανωτέρω σχήματα πιστοποίησης αναλυτικό πληροφοριακό υλικό έχει αναπτυχθεί από τον PrCert Hellas προκειμένου να παρέχει πληροφορίες σε υποψήφιους επαγγελματίες ή/και φορείς παροχής εκπαιδευτικών προγραμμάτων, σχετικά με τη διαδικασία εγγραφής των στα Μητρώα του PrCert Hellas.

Το υλικό αυτό παρέχεται σε κάθε ενδιαφερόμενο από τη **γραμματεία πιστοποίησης του PrCert Hellas: Έσλιν 3, Αμπελόκηποι, Αθήνα Τ.Κ. 115 23, Τηλ.: 210/6459659, fax:210/6459677, Email: prcert@hol.gr**

Ακολουθώντας την διεθνή πρακτική οποιοσδήποτε φορέας δύναται να ζητήσει την συνδρομή του PrCert Hellas με στόχο την δημιουργία νέων σχημάτων πιστοποίησης που ενδιαφέρουν τον κλάδο στον οποίο δραστηριοποιείται. Η διαδικασία ανάπτυξης, διαπίστευσης και υλοποίησης ενός ή περισσότερων από τα ανωτέρω σχήματα είναι η ακόλουθη:

### Φάση Α'

1. Αιτιολογημένη εκδήλωση ενδιαφέροντος (αίτηση) για σύσταση νέου σχήματος πιστοποίησης από
2. ενδιαφερόμενο/ους φορέα/είς.
3. Αξιολόγηση σκοπιμότητας και βιωσιμότητας του αιτήματος από το Δ.Σ. του PrCert Hellas και σχετική εισήγηση Συμβούλιο Πιστοποίησης του PrCert Hellas.
4. Αξιολόγηση της εισήγησης και απόφαση από το Συμβούλιο Πιστοποίησης του PrCert Hellas.
5. Δυνατότητα εγγραφής ενδιαφερόμενου φορέα ως μέλους του PrCert Hellas, εξασφαλίζοντας έτσι συμμετοχή στο οργανωτικό και λειτουργικό επίπεδο του φορέα, κατόπιν ειδικής απόφασης του Δ.Σ. του PrCert Hellas.

Φάση Β'

Σύσταση τεχνικής επιτροπής με θεματικό πεδίο το αντίστοιχο σχήμα πιστοποίησης. Η επιτροπή αυτή θα στελεχώνεται από 2 στελέχη/ τεχνοκράτες του θα ορίσει ο ενδιαφερόμενος φορέας, 1 εξειδικευμένο στέλεχος από ΑΕΙ και 1-2 στελέχη του PrCert Hellas. Σκοπός της επιτροπής θα είναι:

1. Η μελέτη του υφιστάμενου νομικού πλαισίου και πιθανών προτύπων πιστοποίησης επαγγελματιών του αντιστοίχου σχήματος σε εθνικό και διεθνές επίπεδο.
2. Ο σχεδιασμός κριτηρίων (κανονισμός πιστοποίησης) λειτουργίας και παροχής εκπαιδευτικών προγραμμάτων των φορέων παροχής εκπαίδευσης επαγγελματιών του αντιστοίχου σχήματος.
3. Ο σχεδιασμός κριτηρίων (κανονισμός πιστοποίησης) αξιολόγησης και περιοδικής αξιολόγησης επαγγελματιών καθώς και σύστασης και τήρησης του μητρώου επαγγελματιών του αντιστοίχου σχήματος.

Φάση Γ'

Έγκριση των κανονισμών πιστοποίησης που προκύπτουν ως παραδοτέα της φάσης Β' από το Συμβούλιο Πιστοποίησης.

Φάση Δ'

Δοκιμαστική λειτουργία του αντιστοίχου Σχήματος Πιστοποίησης

Αίτηση διαπίστευσης αντιστοίχου σχήματος προς φορέα διαπίστευσης (π.χ. ΕΣΥΔ).

Φάση Ε'

Επιθεώρηση και διαπίστευση από τον φορέα διαπίστευσης.

Συστηματική λειτουργία Σχήματος Πιστοποίησης.

Συνεχής αξιολόγηση εκπαιδευτικών ιδρυμάτων-παροχών εκπαιδευτικών προγραμμάτων του αντίστοιχου σχήματος πιστοποίησης, μέσω της διενέργειας τακτικών και έκτακτων επιθεωρήσεων στις εγκαταστάσεις των παροχών εκπαίδευσης.

Συνεχής αξιολόγηση επαγγελματιών του αντίστοιχου σχήματος πιστοποίησης μέσω της διενέργειας εξετάσεων και επιτόπιων αξιολογήσεων τεχνικής ικανότητας επαγγελματιών (on-site assessments).

Τήρηση αντιστοίχων Μητρώων πιστοποιημένων Φορέων Εκπαίδευσης και Επαγγελματιών.

Το κόστος ανάπτυξης, διαπίστευσης και λειτουργίας ενός σχήματος πιστοποίησης διαρθρώνεται ως ακολούθως:

1. Κόστος λειτουργίας τεχνικών επιτροπών
2. Κόστος αρχικής διαπίστευσης Σχήματος Πιστοποίησης
3. Κόστος επιθεωρήσεων-πιστοποίησης παροχών εκπαίδευσης
4. Κόστος διενέργειας εξετάσεων και επιτόπιων αξιολογήσεων τεχνικής ικανότητας πιστοποίησης επαγγελματιών
5. Κόστος τήρησης Μητρώων πιστοποιημένων Φορέων Εκπαίδευσης και Επαγγελματιών.
6. Κόστος περιοδικής αξιολόγησης για διατήρηση διαπίστευσης Σχήματος Πιστοποίησης

Η διάρκεια ανάπτυξης κάθε σχήματος πιστοποίησης μέχρι και την διαπίστευσή του κυμαίνεται από 6-12 μήνες. Είναι δυνατή η χρονικά παράλληλη ανάπτυξη πολλαπλών σχημάτων πιστοποίησης.