

Ἡ μόρφωσις τῶν ἐπιφανειῶν ἐπαφῆς εἰς τὰς διαφόρους ἐνώσεις πρέπει νὰ εἶναι ἔντεχνος.

Τεχνητὴ καμπύλωσις τῶν ξύλων κατὰ τὴν μεγαλυτέραν ροπήν ἀντιστάσεως, ἐξαιρέσει τῶν ὑπερυψώσεων, ἐν γένει ἀπαγορεύεται. Συνεπῶς, καμπύλια ράβδου δέον νὰ μορφοῦνται δι' ἀποκοπῆς ἀπὸ μεγαλύτερα εὐθύγραμμα τεμάχια.

Τεμάχια, ἅτινα κατὰ τὴν συναρμολῶσιν δὲν προσαρμολογῶνται ἀκριβῶς ἐπὶ τῶν ἐνώσεων ἢ μεταγενεστέρως παρουσιάσαν στρεβλώσεις, ἀντικαθίστανται.

Αἱ ὅποιαι διὰ τὰς ἐκ κοχλιοφόρων ἤλων συνδέσεις ἄρμων καὶ κόμβων πρέπει ν' ἀνοίγωνται μόνον μετὰ τὴν πλήρη συναρμολῶσιν τοῦ φορέως ἐπὶ τοῦ δαπέδου συναρμογῆς. Αἱ σφῆνες πρέπει νὰ σημαίνωνται καὶ νὰ τοποθετοῦνται μόνον ἀφοῦ πραγματοποιηθῇ ἡ ὑπερύψωσις.

Οἱ κοχλιοφόροι ἤλοι πρέπει νὰ συσφίγγωνται μεναγενοστέρως, ὅπου τοῦτο εἶναι ἀναγκαῖον λόγῳ τῆς συστολῆς τοῦ ξύλου. Πρέπει πρὸς τοῦτο νὰ εἶναι προαιτοὶ μέχρι πέρατος τῆς συστολῆς.

Ἡ ἀνωτέρω κανονισμὸς ἀποτελεῖ τὸ Β' μέρος σειρᾶς κανονισμῶν τῶν ὁποίων τὸ Α' μέρος ἐδημοσιεύθη εἰς τὸ ὑπ' ἀριθ. 259—264 τεύχος τῶν «Τεχνικῶν Χρονικῶν».

## ΜΙΑ ΠΡΟΤΑΣΙΣ ΔΙΑ ΤΗΝ ΠΟΛΕΟΔΟΜΙΚΗΝ ΔΙΑΜΟΡΦΩΣΙΝ ΤΗΣ ΠΕΡΙ ΤΗΝ ΛΕΩΦΟΡΟΝ ΒΑΣΙΛΕΩΣ ΚΩΝΣΤΑΝΤΙΝΟΥ ΠΕΡΙΟΧΗΣ

ὑπὸ ΘΕΜ. Γ. ΜΙΧΑΛΟΠΟΥΛΟΥ, Μηχανικοῦ Ε.Σ.Ρ.

Ἡ συνέχισις τῶν ἔργων καλύψεως τοῦ μεταξὺ τῆς ὁδοῦ Παπαδιαμαντοπούλου καὶ τοῦ Παναθηναϊκοῦ Σταδίου τμηματικῶς τοῦ ἴλιου φέρει εἰς ἐπικαιρότητα τὸ θέμα τῆς πολεοδομικῆς διαμορφώσεως τῆς περιοχῆς ταύτης τῶν Ἀθηνῶν καὶ εἰδικώτερον τὸ πρόβλημα τῆς χαράξεως τῆς νέας Λεωφόρου Βασιλέως Κωνσταντίνου.

Συμφώνως πρὸς τὸ ἐγκριμένον σχέδιον πόλεως, προβλέπεται ἡ δημιουργία λεωφόρου πλάτους 32 μέτρων ἀπὸ τὰ «Ἡλύσια» μέχρι τοῦ Σταδίου, ἐκατέρωθεν δὲ χαράσσονται νέα ὁδοί, κατὰ προέκτασιν ὡς ἐπὶ τὸ πλεῖστον τῶν ὑφιστάμενων. Οὕτω ῥυμοτομεῖται ὁλόκληρος ἡ περιοχὴ ἢ καταλαμβάνομένη σήμερον ἀπὸ τὴν Ριζάρειον Σχολήν, τὴν Ἐφορίαν Ἰλίου Πολέμου καὶ διαφόρους ἄλλας στρατιωτικὰς ἐγκαταστάσεις.

Ἐπὶ τοῦ ὅλου θέματος τῆς πολεοδομικῆς διαμορφώσεως τῆς ὡς ἄνω περιοχῆς ἐκθέτομεν ἐν τοῖς ἐπομένοις ἑρισμέναις σκέψει μαζ, καθ' ὅσον νομίζομεν ὅτι, διὰ τὴν ὀρθοτέραν λύσιν τοῦ προβλήματος τούτου, δὲν πρέπει πλεόν νὰ ἀκολουθήσωμεν τὰ ἰσχύοντα σήμερον πεπαλαιωμένα πολεοδομικὰ καὶ οἰκοδομικὰ συστήματα, ἀλλὰ τὸναντίον νὰ ἐπιφερθῶμεν τῆς εὐκαιρίας, ἡ ὅποια μᾶς δίδεται διὰ τῆς ἀπελευθερώσεως τῶσαν ἐκτεταμένον ἐκτάσεων, ἵνα δημιουργήσωμεν εἰς μίαν τοποθεσίαν, ἣτις θὰ γίνῃ ἐκ τῶν ὀρειοτέρων τῶν Ἀθηνῶν, κατὰ τὸ νέον, τὸ συγχρονισμένον, κατὰ τὸ ὅποιον θὰ ἀποτελέσῃ σταθμὸν εἰς τὴν οἰκοδομικὴν ἱστορίαν τῆς πόλεως, καὶ τὸ ὅποιον θὰ παρέχῃ νέας, ὀρθολογικὰς, ὑγιεινὰς καὶ προσηρμοσμένας πρὸς τὸ κλίμα τῆς Ἀττικῆς συνθήκας ζωῆς.

Ἡ προτεινομένη λύσις ἐμφαίνεται εἰς τὴν ἐκτὸς κειμένην ὀριζοντογραφίαν ὑπὸ κλίμακα 1:7.000 (σχῆδιον 1). Παραπλεῖρωσ διδομεν καὶ τὰς προταθείσας λύσεις ὑπὸ τοῦ κ. Α. Δημητρακοπούλου (1) (σχῆδιον 2) καὶ τοῦ κ. Κ. Λάσκαρη (2) (σχῆδιον 3).

Καὶ κατὰ πρῶτον λόγον νομίζομεν, ὅτι θὰ ἔπρεπε νὰ τροποποιηθῇ ἐλαφρῶς ἡ χάραξις τῆς λεωφόρου Βασιλέως Κωνσταντίνου. Ἡ ἐγκριμένη χάραξις παρουσιάζει τὸ μειονέκτημα, ὅτι εἰς τὸ τμήμα πλησίον τοῦ Σταδίου δὲν προβλέπει πρασίαν, καὶ ἐπειδὴ οὕτω ἡ γραμμὴ τῶν οἰκοδομῶν τῆς λεωφόρου εἶναι τεθλασμένη (βλέπε σχῆδιον 2), θὰ παρουσιάξῃ ἀπότομον στένωσιν τοῦ ὀρίζοντος ὀλίγον πρὸ τοῦ Σταδίου. Τοῦναντίον, διὰ τῆς προτεινομένης ὑπ' ἡμῶν ἀνεπαίσθητου μεταθέσεως τοῦ ἀξονος τῆς λεωφόρου (βλέπε σχῆδιον 1) γίνεται ὑποχρεωτικὴ προσάρρησις πρασιάς εἰς τὰς μεταξὺ τοῦ ἴλιου καὶ τῆς ὁδοῦ Ἡσιόδου ἰδιοκτησίας, εἰς

### 21. Ἐφέδρανα

Δι' ἐφέδρανα ἐλευθέρως ἐδραζομένων φορέων χρησιμοποιεῖται γενικῶς χυτοσίδηρος, σίδηρος ἢ σκληρόν ξύλον. Τὰ ξύλινα ἐφέδρανα ἐμποτιζοῦνται μὲ πισοέλαιον καὶ προφυλάσσονται ἀπὸ ὑγρασίαν ἐκ τῶν κάτω διὰ καταλλήλου παρεμβλήματος.

Τὰ ἐφέδρανα πρέπει νὰ ἐξασφαλίζωνται ἀπὸ μετακινήσεις.

Ἄλλα τὰ μέρη τοῦ ξύλου πρέπει νὰ εἶναι προσιτὰ καὶ νὰ ἀερίζωνται ἐπαρκῶς.

### 22 Ὑπερύψωσις

Στέγαι, δικτυώματα καὶ σφηνοφόροι δοκοὶ πρέπει, κατὰ κανόνα, νὰ λαμβάνουν ὑπερύψωσιν. Διὰ τὸν ὑπολογισμὸν αὐτῆς πρέπει νὰ λαμβάνηται ὑπ' ὄψιν ἡ ὑποχώρησις τῶν μέσων συνδέσεως καὶ ἡ συστολή.

Ἡ ὑπερύψωσις αὕτη πρέπει νὰ δίδεται εἰς τοὺς φορεῖς κατὰ τὴν σύνθεσιν των ἐπὶ τοῦ δαπέδου συναρμολῶσῆς, ἐπὶ τοῦ ὁποίου νὰ χαράσσωνται, συμφώνως πρὸς τὴν ὑπερύψωσιν αὐτήν, οἱ ἀξονες τῶν ράβδων.

τρόπον ὥστε ἡ γραμμὴ τῶν οἰκοδομῶν τῆς λεωφόρου νὰ εἶναι εὐθεία. Οὕτω, ἐπιπροσθέτως διορθοῦνται μιὰ μικρὰ παρέκκλισις τῆς σημερινῆς ἐπὶ τοῦ ἴλιου οἰκοδομικῆς γραμμῆς (3), ἐνδεχομένη δὲ ἐλαχίστη ὑπολειπομένη διαφορά θὰ ἀποκρύπτεται ἀπὸ τὰ δένδρα καὶ τὰς πρασιάς. Ἡ παρεμβολὴ τῶν πρασίων μεταξὺ τοῦ καταστρώματος τῆς νέας λεωφόρου καὶ τῶν ὑφιστάμενων κατοφλίων τῶν οἰκοδομῶν παρουσιάζει ἐπὶ πλεόν τὸ πλεονέκτημα, ὅτι καθιστᾷ δυνατὴν τὴν χάραξιν τῆς κατὰ μήκος τομῆς τῆς λεωφόρου ἀνευ οὐδεμιᾶς δεσμεύσεως ἐκ τῶν κατοφλίων τούτων.

Ἐκατέρωθεν τῆς λεωφόρου Βασιλέως Κωνσταντίνου καταρτίζομεν τὰς περισσοτέρας ἐκ τῶν προβλεπομένων ὁδῶν καὶ οὕτω δημιουργοῦμεν ἕξ μεγάλα οἰκοδομικὰ τετράγωνα. (Σχῆδιον 1). Εἰς τὸ ὅλον συγκρότημα περιλαμβάνομεν καὶ τὴν περιοχὴν τῶν στρατιῶνων πεζικοῦ, ἣτις θὰ ἀποτελέσῃ ὁλόκληρον ἐν μέγα (τὸ ἔβδομον) οἰκοδομικὸν τετράγωνον. Τόσον μεγάλα τετράγωνα δὲν εἶναι πλεόν δυνατὰ νὰ οἰκοδομηθῶσι κατὰ τὰ ἐν ἰσχύϊ συστήματα. Προτεινομεν τὴν ἀνέγερσιν, ἐντὸς ἐκάστου τετραγώνου, ἀνεξαρτήτων, μὴ συνηχομένων μεγάλων πολυκατοικιῶν, μὲ μεσημβρινὸν ἢ ἀνατολικομεσημβρινὸν προσανατολισμὸν, καὶ εἰς τοιαύτην ἀπόστασιν ἀπ' ἀλλήλων, ὥστε καὶ τὴν 22αν Δεκεμβρίου ὁ ἥλιος νὰ περιλούῃ ἀφθῶνως καὶ τὰ χαμηλότερα διαμερίσματα.

Ἐποτύπως διὰ τὰς ἐξωστὰς τοιαύτης πολυκατοικίας ἐμφαίνεται εἰς τὰ σχῆδια 4, 5 καὶ 6. Θὰ ἀποτελῆται ἀπὸ ἓνα σκελετόν ἕξ ὀπλισμένον σκυροδέματος, τυποποιημένων διαστάσεων, καὶ τοῦ ὁποίου αἱ πλάκες θὰ ἀπέγωσιν ἀπ' ἀλλήλων κατὰ τὸ ὕψος δύο ὁρόφων (ἦτοι 6,00—6,50 μέτρα), θὰ δύνανται δὲ νὰ φέρωσι τὰ φορτία (μόνιμα καὶ κινητὰ) διωρόφου κατοικίας. Ἐπὶ τῆς βορείας προσόψεως αἱ πλάκες θὰ προεκτείνωνται εἰς διαθρόμους κυκλοφορίας τῶν κατοικιῶν ἀπὸ τῆς εἰσόδου τῆς κατοικίας των μέχρι τοῦ πλησιεστέρου κλιμακοστασίου ἢ ἀνελευστήρος, ἐπὶ δὲ τῆς μεσημβρινῆς προσόψεως προβλέπονται εὐρεῖς ἐξώσται, οἱ ὅποιοι θὰ διαμορφωθῶν εἰς μικροὺς κήπους διὰ τὰς κατοικίας. Ἡ ἰδέα ἐνός τοιούτου σκελετοῦ δὲν εἶναι νέα· προτάθη ἤδη ὑπὸ τοῦ Le Corbusier (4), ὅστις ἔδωκε καὶ τὴν ὀνομασίαν «τεχνητὰ οἰκόπεδα» (terrains artificiels) εἰς τὰ δημιουργούμενα οὕτω εἰς διάφορα ὑψόμετρα δάπεδα τῶν κατοικιῶν.

Ἐπὶ τῶν τεχνικῶν τούτων οἰκοπέδων εἶναι δυνατὴ ἡ ἀνέγερσις μικρῶν καὶ μεγάλων μονοκατοικιῶν, σύμφωνα μὲ τὰς ἐπιθυμίας, τὰ μέσα, τὰς ἰδιοτροπίας καὶ τὰ γούστα ἐκά-

3. Ἡ παρέκκλισις αὕτη δὲν εἶναι ἐμφανὴς ἐπὶ τῶν σχεδίων, λόγω τῆς μικρᾶς κλίμακας.

4. Le Corbusier «La ville Radieuse». Édition de l' Architecture d' Aujourd' hui—Paris.

1. Βλέπε «Τεχνικὰ Χρονικὰ» τῆς 15-10-38. Ἀριθ. 164.

2. Βλέπε «Τεχνικὰ Χρονικὰ» τῆς 1-2-39. Ἀριθ. 174.

στου ιδιοκτητή, και με πλήρη ανεξαρτησίαν από τους γείτονας. Ελάχιστοι μόνον περιορισμοί θα καθορίζουν τους τύπους των παραθύρων και τόν χρωματισμόν και την ποιότητα των εξωτερικών επιχρισμάτων, διά να εξασφαλιζέται μία αρμονική εμφάνισις εκάστου κυρίου. Είς τα σχέδια 4 και 5 δίδονται δύο διατάξεις τοιούτων μονοκατοικιών, μία δι' οικογένειαν με περιορισμένα μέσα και μία δι' εδρωτετέρους κατοίκους, είναι δε δυνατή ή ανέγερσις πλείστων όσων διαφορετικών τύπων κατοικιών. Επίσης είναι δυνατή ή επιινόησις και άλλων τύπων φερούσης κατασκευής, τόσοσν διά διάφορους κατοικίας όσον και δι' όριζόντια διαμερίσματα, τούτο δε θα είναι τό άντικείμενον τής όριστικής μελέτης.

Τά πλεονεκτήματα ένός τοιούτου οικοδομικού συστήματος είναι άπύπολλα. Η κατασκευή τυποποιημένου σκελετού θα επιτρέψη την χρησιμοποίησιν σιδηρών τυπων, δομητών και πλήρους μηχανικής εξαρτήσεως, διά την παρασκευήν, μεταφοράν και διάστροσιν του σκυροδέματος, και την εφαρμογήν όρθολογικών μεθόδων κοπής και κάμψεως του όπλισμού, χάρις εις τόν περιορισμόν του άριθμού των άνομοίων ράβδων.

Οί άγωγοί ύδραύσεως και αποχετεύσεως, τά ηλεκτρικά και τηλεφωνικά καλώδια, αι σωληνώσεις άερίοφωτος και κεντρικής θερμάνσεως θα τοποθετηθώσι κάτω τών εξωτερικών διαδρόμων κυκλοφορίας έντός ιδιαιτέρου δι' έν έκαστον είδος παροχετεύσεως διαχωρίσματος, θα είναι εύκόλως επισκάψιμοι, θα φθερώνται εις τό ελάχιστον και έπομένως τά

έξοδα κατασκευής και συντηρήσεως θα είναι μικρότερα παρ' ό,τι είναι όταν αι διάφοροι ώς άνω σωληνώσεις τοποθετούνται ύπό τά πεζοδρόμια ή την άσφαλτον των δόδων.

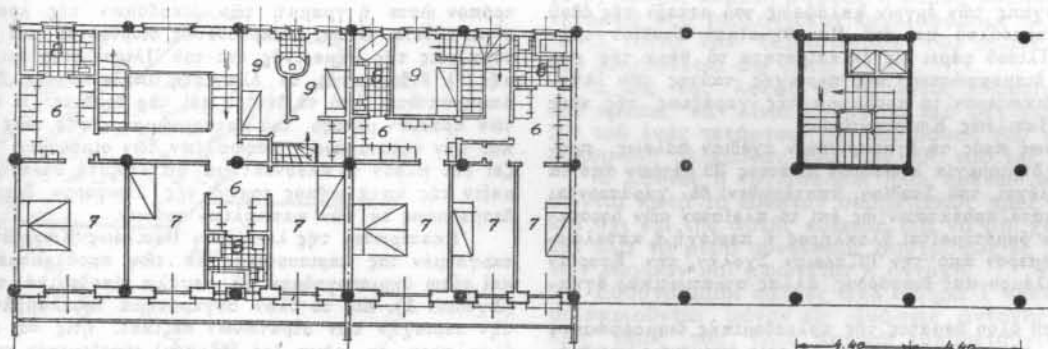
Η κεντρική θερμάνσις θα εξασφαλιζέται από έν κεντρικόν λεβητοστάσιον δι' όλόκληρον τό συγκρότημα. Είς τούς λεβητάς θα καίεται βαρύ πετρέλαιον (Mazout) και έπομένως τά έξοδα καυσίμων θα είναι πολύ μικρότερα άφ' ό,τι είναι σήμεραν εις μίαν συνήθη πολυκατοικίαν. Τό μέγεθος τής εγκαταστάσεως θα επιτρέψη ίσως την εγκατάστασιν άντλίας θερμότητος διά την άνάκτησιν τών εις τά ύδατα των ύπονόμων περιεχομένων θερμίδων, χωρίς να αποκλείεται και τό ένδεχόμενον τής έξ όλόκληρου δι' άντλίας θερμότητος θερμάνσεως του συγκροτήματος, εάν τούτο άποδειχθή οικονομικώς συμφέρον. Τοιαύτη εγκατάστασις θα παρείχε και ψύξιν των οικιών κατά τό θέρος.

Τό όλον συγκρότημα θα δύναται να έφοδιασθή με πολλάς νέας διατάξεις, αι όποίαι θα θώσουν μεγαλυτέραν άνεσιν εις τούς κατοίκους, ώς είναι επί παραδείγματι ή μηχανική άεροστεγής αποκομιδή των άπορριμμάτων και ή καύσις αυτών εις τό λεβητοστάσιον, ή παροχή κεντρικού τεχνητού άερισμού διά τά μαγειρεία κτλ.

Οί κάτοικοι των έντός των πολυκατοικιών ανεξαρτήτων μονοκατοικιών θα απολαμβάνουν, μαζύ με όλα τά πλεονεκτήματα τής όμαδικής κατοικίας, και πολύ μεγαλυτέρας άνέσεως άφ' ό,τι έχουσι σήμεραν εις τάς πολυκατοικίας των Άθηνών. Θα έχουσι ανεξάρτητον είσοδον, μικρόν

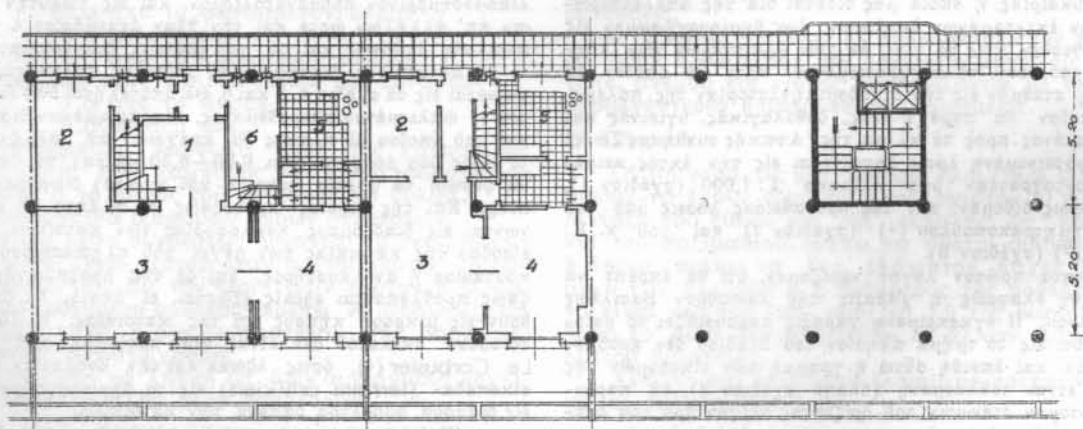
### Γενική διάταξις πολυκατοικίας

(Κλίμαξ 1:400)



Κάτοψις άνω όρόφου

Σχ. 4.



1. Προθάλαμοσ
2. Γραφείον
3. Αίθουσα

4. Τραπεζαρία
5. Μαγειρείον
6. Λινοθήκη

7. Ύπνοδωμάτιον
8. Λουτρόν
9. Δομ. Ύψηρείας

Κάτοψις κάτω όρόφου

Σχ. 5.

κίπων επί της προσόψεως, ιδεώδη προσανατολισμόν των κυρίων δωμάτων, διπλούν προσανατολισμόν της κατοικίας των, ήλιον τόν χειμώνα και σκιάν τόν θερος εις τὰ ἐπί της προσόψεως δωμάτια, (βλέπε σχέδιον 6), τὴν μεγίστην δυνατὴν ἀπομόνωσιν ἀπὸ τοῦ γείτονος, πλήρη ἐλευθερίαν διασκευῆς, μεταρρυθμίσεως ἢ καὶ ἐκ νέου οἰκοδομήσεως τῆς κατοικίας των καὶ ἐλαχίστας δεσμεύσεις εἰς τὴν διάθεσιν τοῦ ἀκινήτου των.

Ὁ μεταξὺ τῶν πολυκατοικιῶν ἐλεύθερος χώρος ἐκ-  
στου τετραγώνου, ὅστις ἀντιπροσωπεύει καὶ τὸ μεγαλύτερον ποσοστὸν τῆς συνολικῆς ἐκτάσεως αὐτοῦ, διαμορφοῦται εἰς κήπων. Ἐλάχιστοι ὁδοὶ τοῦ κήπου τούτου θὰ εἶναι ἀνοικταὶ εἰς τὴν κυκλοφορίαν τῶν τροχαφορῶν: ἐκεῖ-  
ναί αἱ ὁποῖαι ἐξασφαλίζουν τὴν ἐπικοινωνίαν πρὸς τὰς εἰς τὸ κέντρον τοῦ τετραγώνου κει-  
μενάς πολυκατοικίας. Εἰς τὸν ὑπόλοιπον χώρον τὰ παιδιὰ θὰ παίζουν μακρὰν ἀπὸ κάθε κίν-  
δυνον. Ἐντὸς τῶν κή-  
πων θὰ ἀνεγερθοῦν τὰ σχολεῖα τοῦ συγκροτή-  
ματος, ὁ παιδοκομικὸς σταθμὸς, τὸ ἀθλητικὸν γήπεδον, ἡ συνοικιακὴ ἀγορὰ, μικρὸς σταθμὸς πρῶτων βοηθειῶν καὶ διάφοροι ἄλλοι κοινό-  
χρηστοὶ ἐγκαταστάσεις. Ἰσόγειοι διαβάσεις κά-  
τωθι τῶν κυρίων ἀρτη-  
ριῶν θὰ ἐξασφαλίζουν εἰς ἐπίκαιρα σημεῖα τὴν ἐπικοινωνίαν τῶν πε-  
ζῶν μεταξὺ τῶν τετρα-  
γώνων. Τοιαῦτα διαβά-  
σεις θὰ κατασκευασθοῦν ἐπίσης μεταξὺ τῶν σχολείων καὶ τοῦ ἀθλητι-  
κοῦ γηπέδου.

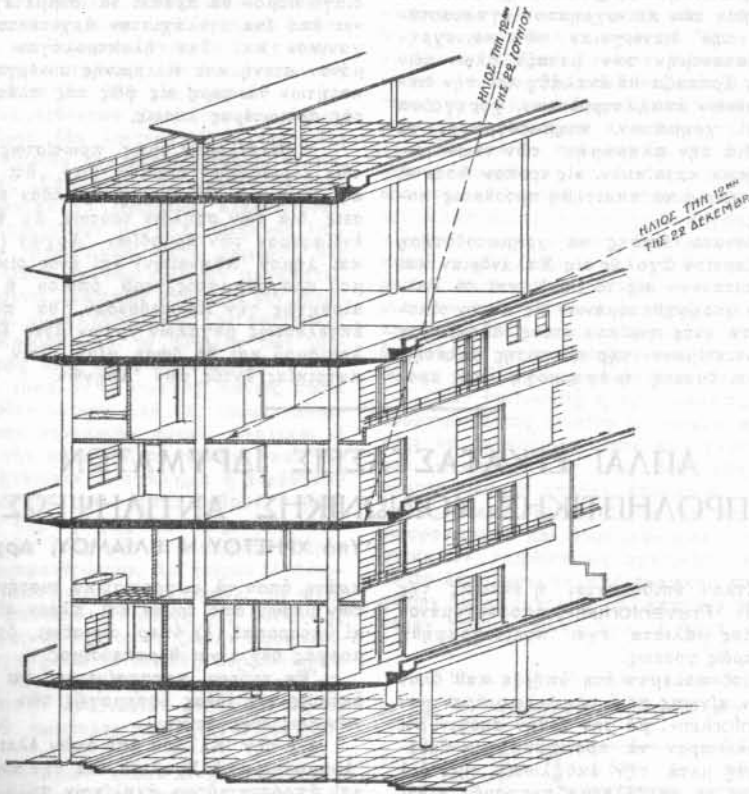
Ἰσως ἐκ πρώτης ὀ-  
φθεις θὰ ἐνόμιζε τις, ὅτι ἡ πυκνότης τοῦ πληθυ-  
σμοῦ εἰς τοιοῦτον οἰκο-  
δομικὸν σύστημα θὰ εἶ-  
ναι πολὺ μικρά. Ἐὰς ὑπολογίσωμεν ὅθεν τὴν πυκνότητα ταύτην. Μὲ τὴν διάταξιν τῶν πολυ-  
κατοικιῶν, τὴν ὅποιαν δίδομεν εἰς τὸ σχέδιον 2, ἔχομεν συνολικὸν μῆκος προσόψεων ἐκ 5.350 μέτρων. Ἐὰν δεχθῶμεν, ὅτι ἡ ἀπόστασις μεταξὺ ὑποστυλωμάτων τοῦ σκελετοῦ εἶναι 4,40 μέτρα (Σχέδιον 4), ὅτι εἰς μίαν κατοικίαν ἐκτεταμένην ἐπὶ δύο σειρῶν ὑποστυ-  
λωμάτων κατοικοῦν 4 ἕως 5 ἄτομα (4,5 κατὰ μέσον ὄρον) καὶ ὅτι ἐκάστη πολυκατοικία περιλαμβάνει 3 σειράς ὑπερ-  
κειμένων μονοκατοικιῶν, θὰ ἔχωμεν  $\frac{3 \times 4,5}{2 \times 4,40} = 1,54$  κατοί-  
κους ἀνά τρέχον μέτρον οἰκοδομῆς καὶ συνολικῶς  $1,54 \times 5.350 = 8.200$  κατοίκους εἰς ὅλην τὴν ἐκτεταμένην. Ἐὰν εἰς τὸ ἴσοςγειον τῶν πολυκατοικιῶν οἰκοδομηθῶν μικρὰ διαμερίσματα διὰ 1 ἕως 2 ἄτομα, ὁ ὧς ἄνω ἀριθμὸς ἀναβιβάζεται εἰς 10.000 περίπου. Ἡ συνολικὴ ἐκτάσις τοῦ συγκροτή-  
ματος, συμπεριλαμβανομένων καὶ τῶν ὁδῶν, πλατειῶν κτλ., εἶναι 0,45 τετραγωνικὰ χιλιόμετρα ἢ 45 ἑκτάρια, ἡ προκύ-  
πτουσα ὅθεν πυκνότης τοῦ πληθυσμοῦ θὰ εἶναι 180 ἢ 220 κάτοικοι ἀνά ἑκτάριον. Ἡ πυκνότης αὕτη, ἥτις ἀντιστοι-  
χεῖ εἰς 46.000 ἢ 57.000 κατοίκους ἀνά τετραγωνικὸν μίλιον, θεωρεῖται ἐν Ἀμερικῇ ὡς πάλιν ἱκανοποιητικὴ διὰ παρο-  
μοίας φύσεως οἰκοδομικὰ συστήματα.

Εἶναι ἀραγε ἀνάγκη νὰ περιγράψωμεν τὴν ζωὴν τῶν κατοικῶν τοῦ συγκροτήματος τούτου; Νομίζομεν ὅτι περι-  
τελεῖ καὶ ὅτι ὁ κάθε ἀναγνώστης δύναται νὰ τὴν φαντασθῇ.

Ἐν μόνον θέλομεν νὰ τονίσωμεν, ὅτι αἱ εὐχάριστοι συν-  
θῆκαι διαβιώσεως εἰς τὰς οἰκοδομὰς ταύτας, αἱ ὁποῖαι θὰ εἶναι θερμαὶ τὸν χειμώνα καὶ ὁροσεραὶ τὸ θερος, καὶ θὰ κεῖνται ἐντὸς ὠραίων κήπων, θὰ κρατήσουν τὸν κόσμον πε-  
ρισσότερον εἰς τὰ σπίτια του καὶ θὰ τὸν ἀποτρέψουν ἀπὸ τοῦ νὰ συχνάξῃ καὶ πολιτικολογῇ εἰς τὰ καφενεῖα τῆς πλα-  
τείας τοῦ Συντάγματος. Τοῦτο θὰ ἀποβῇ εἰς ὄφελος τῆς οἰκογενειακῆς ζωῆς καὶ τῆς συσφιγξέως τῶν οἰκογενειακῶν δεσμῶν, οἱ ὁποῖοι τόσον πολὺ ἐχαλαρήθησαν κατὰ τὰ τε-  
λευταῖα ἔτη, εἰς δάρος τοῦ ἤθους καὶ τῆς ἀνατροπῆς τῶν νεωτέρων γενεῶν.

Εἰς τὸ σχέδιον 1 ἐχαράχθη δι' ἐστιγμένης γραμμῆς ὁ

Γενικὴ διάταξις πολυκατοικίας



Προοπτικὴ τομὴ (Κλίμαξ 1:400)

Σχ. 6.

δίδυμος ἀγωγὸς καλύ-  
ψεως τοῦ Ἴλισοῦ, ὡς ἔχει ἤδη οὗτος κατα-  
σκευασθῇ ἢ προβλεπεί-  
ται νὰ προσεταθῇ. Πα-  
ρατηροῦμεν, ὅτι ἡ μελε-  
τηθεῖσα χάραξις, καίτοι διέρχεται εἰς τινα ση-  
μεῖα διὰ τῶν νέων οἰκο-  
δομικῶν τετραγώνων, οὐδὲμίαν σοβαρὰν ἐνό-  
χλησιν φέρει εἰς τὴν διάταξιν τῶν πολυκατο-  
ικῶν ἐντὸς τῶν οἰκοπέ-  
δων. Τοῦτο βεβαίως δὲν ἀποκλείει καὶ μετατρο-  
πὴν τῆς χάραξεως εἰς τὸ μὴ εἰσέτι κατασκευα-  
σθὲν τμήμα τοῦ ἀγωγοῦ. Ἡ τοιαύτη ὁμως μετα-  
τροπὴ θὰ ἀπαιτήσῃ τὴν ἀπαλλοτριώσειν καὶ κα-  
τεδάφισιν σημαντικοῦ ἀ-  
ριθμοῦ οἰκοδομῶν εἰς τὴν διασταύρωσιν τῆς λεω-  
φόρου Βασιλέως Κων-  
σταντίνου καὶ τῆς ὁδοῦ Διοχάρους. Σήμερον, ὁ-  
πότε παρατηρεῖται ἐλ-  
λειψὶς κατοικίας, μία τοιαύτη ἐνέργεια θὰ συν-  
αντήσῃ ἀσφαλῶς μεγα-  
λας δυσκολίας καὶ σο-  
βαρὰν ἀλλὰ καὶ δικαιο-  
λογημένην ἀντίδρασιν ἐκ μέρους τῶν ἐνδιαφερο-  
μένων. Θὰ ἦτο ὁμως δυ-  
νατὴ ἡ οἰκοδομητικὴ ἐ-  
νέργεια ἐκ τῶν ἐκατέρω-  
θεν τῆς ὁδοῦ Διοχάρους προβλεπομένων, εἰς τὴν μελέτην μας πολυκατοικιῶν ἐπὶ μὴ ἴσογειοῦ ἐκτάσεως καὶ ἡ παραχώρησις «τεχνικῶν οἰκοπέδων» καὶ μέ-  
σων οἰκοδομήσεως εἰς τοὺς ἰδιοκτῆτας τῶν ἀπαλλοτριωθη-  
σομένων οἰκιῶν, εἰς τρόπον ὥστε νὰ διευκολυνθῇ σημαντι-  
κῶς ἡ διανομὴ τῆς νέας λεωφόρου καὶ ἡ χάραξις τοῦ ἀγω-  
γοῦ καλύψεως τοῦ Ἴλισοῦ.

Πλὴν τῶν ἀνωτέρω, εἰς τὴν μελέτην μας προτείνο-  
μεν καὶ μίαν διομορφώσειν τῆς πρό τοῦ Σταδίου πλατείας καὶ τὴν ἐκκαθάρισιν τῆς πέριξ τοῦ Σταδίου περιοχῆς ἀπὸ τὰς διαφόρους παλαιὰς οἰκίας, αἱ ὁποῖαι σήμερον ἀποτελοῦν ἀσχημίαν. Ἡ κάλυψις τοῦ Ἴλισοῦ προσεκτείνεται μέχρι τῆς γεφυράς «Μέγας», εἰς τὰ τέσσαρα δὲ ἄκρα τῆς πλατείας τοῦ Σταδίου προτείνομεν ὅπως ἀνεγερθῶσι τέσσαρα κτίρια ἑλλη-  
νικοῦ ρυθμοῦ, τὰ ὁποῖα θὰ χρησιμεύσουν διὰ τὴν στάγασιν τῶν γραφείων διαφόρων ἀθλητικῶν ὀργανώσεων, ὡς ὁ ΣΕΓΑΣ καὶ ἡ Ὀλυμπιακὴ Ἐπιτροπὴ, καὶ διὰ τὴν διενέργειαν ἐκθέ-  
σεων, εἰς ἀντικατάστασιν τοῦ Ζαπτείου Μεγάρου, ἐὰν τελι-  
κῶς προκρίθῃ ἡ κατεδάφισις τοῦ κτιρίου τούτου, ὡς προ-  
βλεπεται εἰς διαφόρους μελέτας τοῦ διαγωνισμοῦ διὰ τὴν διομορφώσειν τοῦ Ζαπτείου χώρου.

Ἡ πραγματοποιήσις τῶν ὡς ἄνω περιγραφομένων θὰ πρέπει, κατὰ τὴν γνώμην μας, νὰ ἀνατεθῇ εἰς ἓνα ἰσχυρὸν ἰδιωτικὸν ὄργανισμὸν. Νομίζομεν ὅτι ὁ ἐνδιαφερο-  
...

μενος τοιοῦτος ὀργανισμὸς εἶναι ἡ Κτηματικὴ Τράπεζα τῆς Ἑλλάδος. Αὕτη θὰ ἀναλάβῃ τὴν χρηματοδότησιν καὶ τὴν παρακολούθησιν τῆς κατασκευῆς τῶν ἔργων κοινῆς χρήσεως, ἤτοι τῶν φερουσῶν κατασκευῶν ἐξ ὀπλισμένου σκυροδέματος, τῶν διαφόρων ἐγκαταστάσεων θερμάνσεως, διανομῆς ρεῦματος καὶ ὕδατος, τηλεφώνων, ἀποχετεύσεων κ.τ.λ., ὡς καὶ τῶν κοινοχρήστων κτιρίων, θὰ προβῆ εἰς τὴν πώλησιν τῶν τεχνιῶν οἰκοπέδων καὶ θὰ χορηγήσῃ δάνεια εἰς τοὺς ἰδιοκτῆτας διὰ τὴν οἰκοδόμησιν τῶν διαμερισμάτων. Ἡ ἐξόφλησις τῶν δανείων τούτων θὰ γίνῃ ὑπὸ μορφήν ἐνὸς ἠδξημένου ἐνοικίου, τὸ ὅποion ὁ ἰδιοκτῆτης θὰ πληρώσῃ ἐπὶ ἐν καθωρισμένον χρονικὸν διάστημα, μετὰ τὴν παρέλευσιν τοῦ ὁποῖου θὰ γίνεταί ὀριστικῶς ἀκόχοτος τοῦ ἀκινήτου. Ἡ Τράπεζα θὰ συστήσῃ ἐπίσης εἰδικὴν ὑπηρεσίαν, ἣ ὅποια θὰ ἀσχολῆται μὲ τὴν συντήρησιν τῶν κοινοχρήστων ἐγκαταστάσεων τοῦ συγκροτήματος, τὴν διενέργειαν τῶν κοινοχρήστων δαπανῶν καὶ τὴν κατανομήν των μεταξὺ ὄλων τῶν ἰδιοκτῆτῶν. Ἡ Κτηματικὴ Τράπεζα θὰ ἀναλάβῃ καὶ τὴν διενέργειαν τῶν ἀπαιτηθησομένων ἀπαλλοτριώσεων, χορηγοῦσα εἰς τοὺς ἰδιοκτῆτας, ἀντὶ χρημάτων, κτηματογράφα, τὰ ὅποια θὰ δεχθῆ κατόπιν διὰ τὴν πληρωμὴν τῶν νέων τεχνιῶν οἰκοπέδων ἢ ἐτοιμῶν κατοικιῶν, εἰς τρόπον ὥστε αἱ ἀπαλλοτριώσεις νὰ γίνουσι χωρὶς νὰ ἀπαιτηθῆ πρόσθετος κυκλοφορία χαρτονομίσματος.

Ἡ Τράπεζα θὰ ἠδύνατο ἐπίσης νὰ χρηματοδοτήσῃ τὴν ἀνέγερσιν τῆς νέας Ριζαρείου Σχολῆς εἰς Καλάνδρον καὶ τῶν στρατιωτικῶν ἐγκαταστάσεων εἰς τὸ Γουδί καὶ τὸ Χαϊδάρι. Ἐναὶ τῆς ἀξίας τῶν χορηγηθησομένων εἰς αὐτὴν οἰκοπέδων. Οὕτω, μετὰ πάροδον ἐνὸς περίπου ἔτους, ὁλόκληρος ὁ χῶρος, ὁ ὅποιος εἶναι ἀντικείμενον τῆς παρούσης μελέτης, θὰ ἐλευθερωθῆ καὶ θὰ εἶναι δυνατὴ ἡ ἐφαρμογὴ τοῦ προ-

τεινομένου οἰκοδομικοῦ προγράμματος. Ἡ ἐφαρμογὴ αὕτη θὰ ἀπασχολήσῃ σημαντικὸν ἀριθμὸν ἐργατοτεχνιτῶν, καὶ θὰ ἀποτελέσῃ ἐν ἀσφαλῆς μέσον καταπολεμήσεως τῆς ἀνεργίας καὶ ἀνακουφίσεως τῶν πεινωσῶν ἐργατικῶν τάξεων, τῶν ὁποῖων τὴν ἀθλίαν κατάστασιν ἐκμεταλλεύονται σήμερον τὰ διάφορα ἀναρχικὰ στοιχεῖα διὰ τὴν διεξαγωγὴν τῆς ἀντεβίησιν των προπαγάνδας.

Αἱ ἀνωτέρω ἐκτεθεῖσαι προτάσεις μας δὲν ἐξαντλοῦν ἀσφαλῶς ἐν τῶσιν εὐρὺ θέμα, ἀλλ' ἀποτελοῦν ἀπλῶς σκέψεις ἐπὶ τοῦ ὄλου προβλήματος, τὸ ὅποion, κατὰ τὴν γνώμην μας, χρήζει γενικωτέρας μελέτης, διὰ τῆς διενεργείας διαγωνισμοῦ μεταξὺ Ἑλλήνων τεχνικῶν. Λόγω τῆς εὐρύτητος καὶ ποικιλομορφίας τοῦ προβλήματος, εἰς τὸν ἐν λόγῳ διαγωνισμὸν θὰ πρέπει νὰ συμμετέχουν ὁμάδες ἀποτελούμεναι ἀπὸ ἕνα τοῦλάχιστον ἀρχιτέκτονα, ἕνα πολιτικὸν μηχανικὸν καὶ ἕνα ἠλεκτρολόγον μηχανολόγον, καθ' ὅσον μόνον στενὴ καὶ εἰλικρινῆς συνεργασία καὶ τῶν τριῶν εἰδικότητων θὰ φέρῃ εἰς φῶς τὰς πλεον καρποφόρους ἰδέας καὶ τὰς ἀριωτέρας λύσεις.

Ἐλπίζομεν ὁμῶς πρωτίστως, καὶ τοῦτο ἦτο εἰς ἐκ τῶν κυριωτέρων σκοπῶν μας, ὅτι ἡ παρούσα δημοσίευσίς ἀφ' ἐνός μὲν θὰ ἀνοίξῃ τὴν ὁδὸν εἰς γενικωτέρας συζητήσεις διὰ τῶν στηλῶν τούτων, ἀφ' ἑτέρου δὲ θὰ κινήσῃ τὸ ἐνδιαφέρον τῶν ἀρμοδίων Ἀρχῶν (Ἑλληνικῆς Κυβερνήσεως καὶ Δήμου Ἀθηναίων) ἐπὶ ἐνός οἰκοδομικοῦ καὶ πολεοδομικοῦ προγράμματος, τοῦ ὁποῖου ἡ ἐφαρμογὴ θὰ ἐξυφραστῇ αἰσθητῶς τὴν Πρωτεύουσιν, θὰ παράσχῃ τὴν δυνατὴν ἐκτελέσεως μεγάλων ἔργων ἀνευ ἐπιβαρύνσεως τοῦ προϋπολογισμοῦ καὶ θὰ δώσῃ μίαν λύσιν εἰς τὸ δὲξὸν πρόβλημα τῆς κατοικίας ἐντός τῶν Ἀθηνῶν.

## ΑΠΛΑΙ ΕΓΚΑΤΑΣΤΑΣΕΙΣ ΙΔΡΥΜΑΤΩΝ ΠΡΟΛΗΠΤΙΚΗΣ ΚΟΙΝΩΝΙΚΗΣ ΑΝΤΙΛΗΨΕΩΣ

Διὰ τοῦ ἀνωτέρω τίτλου ἐπιδιώκεται ἡ ἔκτασις τῆς ἐννοίας τῆς ἀποστολῆς τῶν «Preventorium», ἀποφευγομένου ἐνός ξενικοῦ ὄρου, ὁ ὅποιος μάλιστα ἔχει πολιτογραφηθῆ δι' ἰδρύματα ὑγιεινῆς καθαρώς φύσεως.

Τὰ τελευταῖα πρὸ τοῦ πολέμου ἐστὶ ὑπῆρξε καθ' ὄλον τὸν πεπολιτισμένον κόσμον κινήσις περὶ τὴν τελειότεραν μελέτην καὶ ἰδρύσιν «Preventorium», μὲ τὴν ὀρθὴν σκέψιν, ὅτι εἶναι καλύτερον καὶ εὐκολώτερον νὰ προληφθῆ μία ἀσθένεια, ἀπὸ τοῦ νὰ θεραπευθῆ μετὰ τὴν ἐκδήλωσιν τῆς. Διὰ τῆς μεθόδου τῆς προληψῆς τὸ ἀποτέλεσμα προφανῶς εἶναι καὶ εὐκολώτερον καὶ πληρσοτέρα εἶναι ἡ ἀποδιδωμένη ὑγεία καὶ τὸ ἐνδεχόμενον μολύνσεων ὑποπλαπλασιασίζεται. Ἐν «Preventorium» καθ' ὑπολογισμὸς θὰ ἀχρηστεύσῃ ἀντίστοιχα κατὰ φθίνουσαν πρὸσδον νοσοκομεῖα.

Μεταφερομένης τῆς ἰδέας αὐτῆς εἰς τὸ ἐπίπεδον τῆς κοινωνικῆς ζωῆς, ἀποκαλύπτεται ὅτι οἱ τρόφιμοι (1) τῶν φυλακῶν προέρχονται κατὰ τὸ πλεῖστον ἀπὸ ἀνθρώπους, οἱ ὅποιοι δὲν ἔτυχον τῆς στοιχειώδους παιδικῆς ἀγωγῆς, ἀλλὰ εἶναι ἀναθρέμματα τῆς τύχης, ἣ ὅποια τοὺς ἐρριψεν ἀνηλίκους εἰς τὴν ὁδὸν εἰς τὴν ὅποian ἐξῆσαν κατὰ τοὺς γνωστοὺς τρόπους μὲ τὰ διδάγματα τῆς ἀλητείας, μέχρις ὅτου ἡ ἡλικία τοὺς ἔφερε ὑπευθύνους ἐνώπιον τοῦ Δικαστηρίου διὰ τὴν πρῶτην τυχαίαν των πρᾶξιν σοβαρωτέρας μορφῆς, ἀρχομένου πλεόν τοῦ εὐκλεοῦς σταδίου πρὸς τὸ ἀδίκημα καὶ τὸ ἐγκλημα.

Τὸ κράτος ἐπεμβαίνει τότε ὡς τιμωρὸν διὰ φυλακίσεων καὶ ἐπιχειρεῖ τὸν σωφρονισμόν, μὲ τὴν προϋπόθεσιν τῆς διαθέσεως τῶν εἰδικῶν μέσων, ἤτοι καταλλήλων σωφρονιστηρίων καὶ προσηρμοσμένης σωφρονιστικῆς ἀγωγῆς. Δηλαδή ἐπιχειρεῖται πλεόν ἡ θεραπεία τῆς νόσου, ἣ ὅποια προσέβαλε τὸ άτομον. Ἡ δὲ νόσος συνήθως εἶναι βαρεῖα, μὲ σύνδρομον τὴν ἀπηνῆ κληρονομικότητα.

Ὁ σωφρονισμὸς ἐνός ἐγκληματίου, κατὰ τὴν σωφρονιστικὴν ἐπιστήμην, ἀποτελεῖ μίαν προσπάθειαν μὲ πιθανότητα ἐπιτυχίας πολὺ περιορισμένης. Εἰς τὰ πεπολιτισμένα

### ὑπὸ ΧΡΗΣΤΟΥ Ν. ΒΛΙΑΜΟΥ, Ἀρχιτέκτονος—Μηχανικοῦ

κράτη, ὅπου τὰ σωφρονιστικὰ συστήματα λειτουργοῦν δι' ὄλων τῶν μέσων ἀπὸ τριῶν καὶ πλεόν αἰώνων, δὲν εἶναι σπάνια αἱ ὑποτροπαί, (1) ὅπερ σημαίνει ὅτι ἡ νόσος εἰς πολλὰς μορφάς δὲν εἶναι θεραπεύσιμος.

Ἐκ τούτου καταφαίνεται, ὅτι ἡ ἐπὶ τοῦ προκειμένου ἔκτασις τῆς ἰδέας ἐφαρμογῆς τῶν «Preventorium» εἶναι κοινωνικῶς ἐδεργτικῆ.

Εἰς τὴν Ἑλλάδα ἀπὸ ἐτῶν ἐλειτουργοῦν τὰ ὀνομαζόμενα Ἀναμορφωτικὰ Σχολεῖα, διὰ τὴν ἀναμόρφωσιν τῶν ἀνωμάτων καὶ ἀπροστατευτῶν ἀνηλίκων, κατὰ περιωρισμένης ὁμοῦ δράσεως. Ταῦτα ἦσαν προπολεμικῶς τὰ ἐπόμενα :

#### A. Ἀρρένων.

1. Ἀναμορφωτικὸν Σχολεῖον Ἀρρένων Ἀθηνῶν (Ἐμπειρικεῖον)	Διὰ τροφίμων 80
2. Ἀναμορφωτικὸν Σχολεῖον Ἀρρένων Θεσσαλονίκης	150
3. Ἀναμορφωτικὸν Σχολεῖον Ἀρρένων Σύρου	400
	<b>630</b>

\* Ἀθροισμα ἀρρένων

#### B. Θηλέων.

1. Ἀναμορφωτικὸν Σχολεῖον Θηλέων Ἀθηνῶν (Ἐμπειρικεῖον)	150
Γενικὸν σύνολον προπολεμικῶς προστατευομένων ὑπὸ τοῦ κράτους ἀνηλίκων (2).	780

Ἐνταῦθα σημειοῦται, ὅτι προπολεμικῶς τὸ Ἰνστιτούτον Δικαιοσύνης εἶχεν ἀνεγείρει μέγα Ἀναμορφωτικὸν Σχολεῖον παρὰ τὸν Κορυθαλλὸν Πειραιῶς, προοριζόμενον διὰ 800 τροφίμων, ἀποπερατωθὲν τὸ 1940 καὶ ἐπιταχθὲν διὰ πολεμικὰς ἀνάγκας.

(1) Εἰς τὴν Ἑλλάδα ἐπὶ 6.111 κατὰ δικίων οἱ 3.122 ἦσαν ὑπότροποι κατὰ τὸ 1940, ἤτοι 51 0/0.

(2) Ὑπάρχουσι αἱ ἐλάχιστα ἐξωκρατικὰ ἰδρύματα ἀνηλίκων, εἰς τὰ ὅποια ὁμοῦ προσφέρεται προστασία εἰς διαφόρων προελεύσεων ἀνηλίκους καὶ διὰ τοῦτο δὲν συμπεριελήφθησαν εἰς τὸν ὑπολογισμὸν τοῦ ἀριθμοῦ τῶν ἀλητῶν ἀνηλίκων, περὶ τῶν ὁποῖων πρόκειται.

(1) Ἐξαιρουμένων τῶν πολιτικῶν ἀδικημάτων.